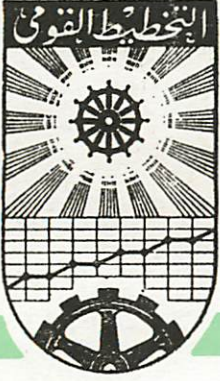


# جمهورية مصر العربية



## مَعهد المخطط القومي

مذكرة خارجية رقم ( ١٥٥٦ )

تقدير تكلفة المتردد ومعدل فحص الطبيب خلال ساعات العمل  
المختلفة للرعاية الصحية الاولية : دراسة تطبيقية تقييمية عن  
الكويت للمساعدة في اتخاذ وترشييد القرارات

اعداد

الدكتور / مدحت عبد العزيز حسن

نوفمبر ١٩٩٢  
=====

تقدير تكلفة المتردد ومعدل فحص الطبيب خلال ساعات العمل المختلفه للرعاية الصحية الاولى  
- دراسته تطبيقية تقويميه عن الكويت للمساعدة في اتخاذ وترشيد القرارات

اعداد :

دكتور : مدحت عبد العزيز حسن

## تقديم ( ١ )

تحتاج الإدارة الناجحة في نشاطها المستمر ، من أجل احكام الرقابة ومعالجة مشاكل الاختيار ورسم السياسات وترشيدهم القرارات ، الى معلومات وبيانات كمية تفصيلية عن الانشطة المختلفة وتكلفة كل منها ، وذلك لتقوم صلاحية وتكاليف مشاريعها الانتاجية والخدمية ، واتخاذ القرارات المناسبة بشأن الحد الامثل لهذه الانشطة ( ٢ )

وتتبع أهمية محاسبة التكاليف في الإدارة الحديثة ( ٣ ) ، من كونها أداة هامة يمكنها المساعدة في التعرف على الواقع ومشاكله ، ومحاولة بناء القرارات على اسس أكثر رشادة اقتصاديا ، من خلال الربط بين النشاط وتكلفته في صورة تكلفة وعائد أو تكلفة وفعالية ، والاخذ بما يعرف بتكلفة الفرص البديلة ، وقياس الاحلال في التكاليف ( ٤ )

حيث يمكن تعريف المحاسبة عن التكاليف بأنها مجموعة القواعد والنظريات والمبادئ ، المستخدمة في قياس تكلفة المنتج النهائي للوحدة الاقتصادية أو الانتاجية ، والمتخللة في صورة سلع أو خدمات ، عن طريق حصر وتسجيل وتحليل عناصر التكلفة من مواد واجور وخدمات ومصروفات وتحميلها على تلك المنتجات بغرض تحقيق أهداف الإدارة في الرقابة وضبط التكاليف واتخاذ القرارات بشأنها والمساعدة في التخطيط المستقبلي ( ٥ )

وعلى الرغم من ان الخدمة الصحية تتضمن أنشطة مختلفة ومتنوعة ، تختلف في طبيعتها عنها في القطاعات الأخرى ، حيث يحكم العمل فيها عنصر المفاجأة ، كما وان تقديم الخدمة فيها يعتمد على العنصر البشري وينتج النشاط لا يأخذ شكل سلح ملموسة في اغلب الأحيان ، وانما شكل خدمات ذات مواصفات معينة قد تختلف طبقا لمن تقدم اليه ، حيث تحكم العلاقة بين الطبيب والمريض العديد من العوامل النفسية والانسانية والاجتماعية . كذا وعلى الرغم من عدم وجود مخزون بالنسبة للخدمة الصحية - في اغلب الأحيان - بمعنى أن الخدمة المؤداة للمريض تنتهي وقت حصولها عليها ، وعلى الرغم أيضا من عدم القدرة على وضع وحدات قياس دقيقة لاستغلال وعدم استغلال الخدمة ، أو لكفاءة الإدارة والتكاليف ( ٦ ) إلا أن تلك المميزات الخاصة ، وان القوت بالمزيد من الصعوبات بالنسبة لقياس تكلفة الخدمات الصحية . إلا انها لا تنفي أهمية المحاسبة عن التكاليف في القطاع الصحي . وإن تطلب الأمر تحقيق بعض المواصفات في المفاهيم المحاسبية وتطبيقاتها داخل القطاع .

فاضافة الى أهمية الخدمات الصحية للفرد والمجتمع ، يمكن  
تسهيح الحجم الكبير لتكافة هذه الخدمات والانشطة . وبالتالى أهمية القرارات  
التي يمكن بناؤها على البيانات التكاليفية الخاصة بها . والتي يمكن أن تغير  
من صورة الخدمة المقدمة وزيادة فعاليتها (٤) كما يمكن أن تسهم فى ترشيح  
الانفاق ، وتحقيق وفورات فى الموارد الصحية ، يمكن اعادتها وتوجيهها واستغلالها  
فى مجالات أخرى داخل أو خارج قطاع الصحة .





الصفحة

- ٢٩ ١- منحني متوسط تكلفة أنشطة الطب العام ورعاية الطفولة ورعاية الامومة طبقا لوقت المراجعة لعام ١٩٨٨/٨٢
- ٢٩ ٢- منحني متوسط معدل فحص الطبيب في الساعة لنشاط الطب العام ورعاية الطفولة ورعاية الامومة طبقا لوقت المراجعة لعام ١٩٨٨/٨٢

الطريقة التقليدية لحساب تكلفة وحدات النشاط من الخدمات الصحية ، بقسمة التكاليف الكلية للفترة المحاسبية ( السنة المالية ) على عدد الوحدات . وان اعطت مؤشرا جيدا للتكلفة الكلية ومتوسط تكلفة وحدة الخدمة . الا انها لا تلبي الاحتياجات المتزايدة لاهداف الادارة والتنظيم والتخطيط للانشطة الصحية .

حيث قد لا يكون منتج النشاط او الخدمة - وان تشابه - موزعا توزيعا منتظما خلال الفترة المحاسبية . كما في اختلاف معدلات تردد المراجعين ( اعيشيدين المترددين ) على العيادات الخارجية بالمراكز الصحية والمستشفيات خلال ساعات العمل اليومي المختلفة في الفترة المحاسبية . ما يترتب عليه اختلاف معدل فحص الطبيب وتكلفة المتردد الواحد خلال فترة دون اخرى .

الامر الذي لتوفرت الوسيلة المناسبة لاخته في الاعتبار لا يمكن معه اتخاذ القرارات المناسبة لمواجهة الارتفاع الكبير في تكلفة المتردد خلال الفترات التي يندر فيها تردد المترددين ( المراجعين ) والناجم عن قسمة تكلفة النشاط خلال تلك الفترة على اعداد المترددين خلالها ، وذلك في مقابل القرارات الاخرى التي يمكن اتخاذها ايضا لمواجهة الزيادة الكبيرة في اعداد المراجعين خلال فترات اخرى . حيث قد تتعلق تلك القرارات باعداد وتوزيع اطباء خلال فترات العمل المختلفة . ايضا قد تتعلق بحجم النشاط ( عدد العيادات العاملة ) بكل مركز خدمة من نشاط معين ( خدمات الطب العام - رعاية الطفولة - رعاية الامومة ) بالمراكز الصحية ) . اضافة الى تحديد ساعات عمل مراكز الخدمة من كل نشاط معين ( عدد المركز الصحية ) طبقا لحجم الطلب على الخدمة . وهي في مجملها قرارات هامة ، لا تؤثر فقط في حجم الخدمة المقدمة وجودتها وانما ايضا في تكلفتها ومدى فعاليتها .

فاذا ما تبين ان اغلب خدمات الرعاية الصحية الاولى بالكويت ( محل الدراسة التطبيقية بهذا البحث ) تعمل لمدد تصل الى ١٢ ، ١٧ ، ٢٤ ساعة يوميا دون ما انقطاع ، وانه من الملاحظ تباين اعداد المترددين ( المراجعين ) خلال ساعات العمل المختلفة . وانه يوجد اكثر من فريق صحي واحد لتقديم الخدمة الصحية خلال فترة العمل . وان المعتمد لانشطة الطب العام ورعاية الطفولة في العام المالي ١٩٨٨/٨٧ ( اخر البيانات المتاحة ) يساوي ٣٤١٧٢٥٩٢ دينار كويتي . لا يمكن معه تبين ما يمكن ان تشكله القرارات الخاصة بعدد الخدمات وحجم النشاط وساعات العمل والعمالة من اهمية واثر على اقتصاديات الخدمة واحتوائها تكلفتها وزيادة فعاليتها .



## أ - المحاسبة عن تكاليف الخدمات الصحية

تهتم محاسبة التكاليف - فيما تعنى به - بتقدير عناصر التكاليف المختلفة ( ٥ ) من ثابتة ومتغيرة لمراكز التكلفة المختلفة ( ٦ ) خلال سنوات العمر الافتراضى لنشاط المشروع ، من أجل تعيين التكاليف الكلية من منتج النشاط . كما تقوم أيضا بقسمة هذه التكاليف على وحدات النشاط داخلها من أجل تعيين تكلفة الوحدة . يفرض أن وحدة التكلفة هذه متجانسة وقابلة للقياس الكمي ( ٧ ) .

حيث يقصد بعناصر التكاليف ، المجموعات المتشابهة للنفقات التي يحتاج إليها مراكز التكلفة لمزاولة نشاطه معبرا عنها بوحدات نقدية . حيث هناك العديد من التقسيمات المختلفة لعناصر التكاليف ،

- ١ - طبقا لطبيعة التكاليف : موارد - اجور - مصروفات - خدمات
- ٢ - طبقا للناحية الوظيفية للاقسام والادارات ، تكاليف الانتاج - تكاليف الخدمات الانتاجية - تكاليف الخدمات التسويقية - تكاليف الخدمات الادارية والتمويلية - تكاليف العمليات الرأسمالية .
- ٣ - طبقا لعلاقة التكاليف بوحدات المنتج ، تكاليف مباشرة - تكاليف غير مباشرة .
- ٤ - طبقا لعلاقة التكلفة بحجم الانتاج ، تكاليف ثابتة - تكاليف متغيرة - تكاليف شبه ثابتة وشبه متغيرة .
- ٥ - حسب الفترة الزمنية المستفيدة من عناصر التكلفة، الاعباء الرأسمالية - الاعباء الايرادية .
- ٦ - طبقا للعلاقة مع الانتاج او الزمن ، التكاليف المرتبطة بالنشاط - التكاليف الزمنية أو الفترية .
- ٧ - طبقا لنوع الخدمة أو المنفعة .
- ٨ - طبقا لزمن حساب التكلفة ، تاريخية فعلية - معيارية أو قياسية - اونمطية - اقتصادية لقيمة الاحلال .
- ٩ - طبقا لوحدة القياس - كلية اجمالية - للوحدة .
- ١٠ - طبقا لنسبة الطاقة الانتاجية المستغلة ، الطاقة الكلية - الطاقة المستغلة - الطاقة غير المستغلة

الا ان التقسيم الاكثر شيوعا

لعناصر التكاليف - والمستخدم في هذه الدراسة ، حيث هو الاثر مراعاة  
لطبيعة البيانات التكاليفية المتاحة في الجزء التطبيقي من هذه الدراسة عن  
الكويت - يضم

## ١ - التكاليف الخاصة ، ويقصد بها كل عناصر التكاليف المتعلقة بالنشاط فقط.

أ - الرواتب والمزايا المهنية ، تضم كل من الرواتب النقدية وما فسى  
حكما للطباة والهيئة التمريضية وغيرها  
من العمالة . وكذا مزايا العاملين من  
أغذية ومسكن وملابس وتذاكر سفر وخلافه  
ان وجد .

ب - المستلزمات السلعية ، وتضم قيمة السلع المستخدمة باستثناء  
المعمرة منها مثل الادوية والاغذية  
والملابس وأغطية المرضى - ان وجد -  
وقطع الخيار والمياه والانارة .

ج - المستلزمات الخدمية ، وتضم ما يتحقق للحصول على خدمات من  
جهات خارجية كالصيانة أو الايجار -  
ان وجد .

د - الاستهلاكات ، وتمثل قيمة استفاضة الفترة التكاليفية  
( السنة المالية ) من الاصل الثابت  
( السلع المعمرة ) ، حيث يتم توزيع  
قيمة الاصل على عمره الانتاجي ، حتى  
تتحمل كل فترة نصيبها منه . وحيث  
يفترض أن العمر الافتراضي للمباني العادية  
٢٥ سنة ، للثاكة ١٠ سنوات وللأجهزة  
والادوات الطبية ٧ سنوات ، وللأجهزة  
المكتبية وأجهزة التكيف والتدفئة والتبريد  
٥ سنوات . مما يجعل نسبة الاستهلاكات  
( أو الاهلاك ) السنوية من تكاليف الحصول  
على الاصل هي على التوالي ١٤ ،  
١٠ ، ١٥ ، ٢٠ سنوية .

٢ - التكاليف المشتركة (الخدمية والادارية) ويقصد بها عناصر التكاليف التي

لا تتعلق بالنشاط بصفة خاصة . وتضم :

- أ - تكاليف الخدمات المشتركة : وتتصل في تكاليف الوحدات التي تقوم  
بإداء خدمات لمراكز الخدمة التي يتم  
عنها الحساب . وهي بالنسبة لأنشطة  
الرعاية الصحية الأولية . كل من خدمات  
الصيدلية والاشعة والمختبر والتلقيحات  
والغسيل والتعقيم .
- ب - تكاليف الاشراف المباشر : وتتصل في تكاليف الادارات التي تقسم  
بالاشراف على وحدات التكلفة التي يجرى  
عنها الحساب . مثل الادارة المركزية  
للرعاية الصحية الأولية بالنسبة لأنشطة  
الرعاية الصحية الأولية .
- ج - التكاليف الادارية والمالية العامة : وتتصل في تكاليف مراكز التكلفة التي  
تقدم خدمات لجميع مراكز التكلفة بالوزارة  
وليس لجهة محددة فقط . مثل الديوان  
العام للوزارة والشئون المالية والادارية .

كما يقصد بمركز التكلفة دائرة ومكان تقديم النشاط أو الخدمة - والتي  
يتميز فيها النشاط أو الخدمة المقدمة عن الأنشطة أو الخدمة المقدمة  
بمراكز اخرى . حيث يمكن تميز المراكز التالية بقطاع الخدمات الصحية  
علاجية - وقائية - تأهيلية - طبية مساعدة - تمويلية وادارية -  
فطريات رأسمالية - ويمكن أيضا التقسيم الى مراكز انتاجية - خدمات  
انتاجية - خدمات تسويقية - خدمات ادارية وتمويلية . (٨)

ب- الطريقة التقليدية لحساب تكلفة المتردد ومعدل فحص الطبيب للمترددين / الساعة

تعتمد الطريقة التقليدية في تعيين تكلفة النشاط ( تكلفة المتردد او المراجع )

على الخطوات التالية

١- حصر وحساب عناصر التكلفة والمتضمنة كل من ( ٩ )

التكاليف الخاصة الرواتب والمزايا العينية

المستلزمات السلعية

المستلزمات الخدمية

الاستهلاكات

التكاليف المشتركة الخدمات المشتركة

الاشراف المباشر

التكاليف الادارية و المالية العامة

٢- حساب تكلفة المتردد بقسمة التكاليف الكلية لعناصر التكاليف المختلفة ، على

عدد الوحدات المختلفة للنشاط

أى قسمه اجمالى ما تم حسابه في بند ١ بالتساوى على اعداد المترددين ( المراجعين ) ، لحساب تكلفة وحدة النشاط ( المتردد أو المراجع ) ( ١٠ ) .  
فيمكن بذلك قد تم اجمال - كما سبق القول - الاختلافات في اعداد المترددين وحجم العمالة واختلافات ساعات عمل بعض المراكز الصحية فيما بينها ، على مدار الساعة يوميا - اذا ما تم الحسب لمجموعة من المراكز الصحية كما هو الحال بالنسبة للمناطق الصحية .

٣- حساب معدل فحص الطبيب للمترددين / الساعة ، بقسمة عدد المتردديين

الاجمالي في السنة على عدد الاطباء العاملين بالنشاط خلال نفس الفترة .

تتبع أهمية الدراسة الحالية من كونها محاولة لتطبيق عدل الاسر التكاليفية في ظل البيانات المحاسبية المتاحة، وذلك على طريقه حساب التكاليف الكلية ( الاجماليه ) وتكلفه المتردد ومعدل فحص الطبيب على مدار ساعات العمل المختلفه لاهم خدمات الرعاية الصحيه الاولى ( الطب العام - رعاية الطفوله - رعاية الامومه ) ، وذلك للمره الاولى وتطبيق ذلك على اخر البيانات التكاليفية المتاحة بالكوييت ، وذلك بدلا من حسابها بصورة متوسطة عن الفتره المحاسبية كلها دون ما اعتبار للاختلافات في اعداد المترددين والقوى العاملة وعدد ساعات عمل اماكن تقديم الخدمة، ذلك بهدف الوصول الى نموذج قياسي وطريقه حساب جديد لتقدير التكاليف تقوم على اسس اكثر عدلا تكاليفيا، وفي نفس الوقت تساعد نتائج تطبيقها في ترشيد القرارات الخاصة باداره وتقديم الخدمه الصحيه والتخطيط لها، من حيث نوع وشكل الخدمة المطلوبة، وساعات عملها واعداد القوى العاملة بها. مع تطبيق هذه الطريقة على البيانات التكاليفية للكوييت - والتي قلما تتوافر في مكان اخر ببيانات معاملة لها في درجة الدقة والجودة - وعونا للمخطط واتخاذ القرار على اتخاذ القرارات المناسبة لاحتواء تكلفتها العاليه .

وعليه فانه يمكن تحديد اهداف الدراسة في

- ١ . وضع نموذج قياسي اكثر دقة واعدل محاسبيا يصحح من طريقة حساب تكلفه المتردد على خدمات الرعاية الصحيه الاولى خلال ساعات العمل المختلفه ( ١ )
- ٢ . من خلال تطبيق النموذج الجديد على البيانات التكاليفيه للرعاية الصحيه الاولى بالكوييت - تقدير تكلفه المتردد على خدمات الطب العام ورعاية الطفوله ورعاية الامومه للمناطق المختلفه بالكوييت لاغلب ساعات العمل .
- ٣ . من خلال تطبيق النموذج الجديد على البيانات التكاليفيه للرعاية الصحيه الاولى بالكوييت - تقدير معدل فحص الطبيب للمترددين / الساعة بالنسبة لخدمات الطب العام ورعاية الطفوله ورعاية الامومه للمناطق المختلفه بالكوييت لاغلب ساعات العمل .
- ٤ . مناقشة اتجاهات احتواء التكلفة والتغلب على التباين في تكلفه المترددين في ساعات العمل بين المناطق المختلفه بالكوييت .

كما يمكن - من خلال الملاحظة المتأنية - وضع الفروض البديلة التالية  
Alternative hypoteses للعمل على تأكيدها ( او نفيها ) احصائيا بالدراسة .

١. ان هناك تباين في متوسط اعداد المترددين او المراجعين لبعض ساعات العمل - على الاقل - لخدمات الرعاية الصحية الاولية محل الدراسة ( الطب العام - رعاية الطفولة - رعاية الامومة ) بالكويت .

٢. ان هناك تباين في تكلفة المتردد او المراجع في بعض ساعات العمل - على الاقل - لبعض خدمات الرعاية الصحية الاولية بين المناطق بالكويت .

٣. ان هناك تباين في متوسط معدل فحص الطبيب في الساعة لبعض خدمات الرعاية الصحية الاولية لبعض ساعات العمل - على الاقل - بالكويت .

٤. ان هناك تباين في متوسط معدل فحص الطبيب في الساعة لبعض خدمات الرعاية الصحية الاولية لبعض ساعات العمل المختلفة - على الاقل - بين المناطق المختلفة بالكويت .

٥. ان هناك علاقة عكسية بين اعداد المترددين على خدمات الرعاية الصحية الاولية محل الدراسة ( الطب العام - رعاية الطفولة - رعاية الامومة ) وتكلفة المتردد المقابل على مدار ساعات العمل المختلفة - محل الدراسة - بالكويت .

٦. ان هناك علاقة طردية بين اعداد المترددين على خدمات الرعاية الصحية الاولية محل الدراسة ( الطب العام - رعاية الطفولة - رعاية الامومة ) ومعدل فحص الطبيب المقابل على مدار ساعات العمل المختلفة - محل الدراسة - بالكويت .

وذلك برفض ( او قبول ) الفروض الصفرية Null hypoteses المقابلة التالية احصائيا بالدراسة .

١. انه لا يوجد تباين في متوسط تكلفة المتردد او المراجع لبعض ساعات العمل - على الاقل - لخدمات الرعاية الصحية الاولية محل الدراسة ( الطب العام - رعاية الطفولة - رعاية الامومة ) بالكويت .

٢. انه لا يوجد تباين في تكلفة المتردد او المراجع في بعض ساعات العمل - على الاقل - لبعض خدمات الرعاية الصحية الاولية بين المناطق بالكويت .

٣. انه لا يوجد تباين في متوسط معدل فحص الطبيب في الساعة لبعض خدمات الرعاية الصحية الاولية لبعض ساعات العمل - على الاقل - بالكويت .

٤. انه لا يوجد تباين في متوسط معدل فحص الطبيب في الساعة لبعض خدمات الرعاية الصحية الاولية لبعض ساعات العمل المختلفة - على الاقل - بين المناطق المختلفة بالكويت .

٥. انه لا توجد علاقة عكسية بين اعداد المترددين على خدمات الرعاية الصحية الاولية محل الدراسة ( الطب العام - رعاية الطفولة - رعاية الامومة ) وتكلفة المتردد المقابلة على مدار ساعات العمل المختلفة - محل الدراسة - بالكويت .

٦. انه لا توجد علاقة طردية بين اعداد المترددين على خدمات الرعاية الصحية  
الاولية محل الدراسة ( الطب العام - رعاية الطفولة - رعاية الامومه ) ومعدل  
فحص الطبيب المقابل على مدار ساعات العمل المختلفة - محل الدراسة - بالكويت.

يتضمن الجزء التطبيقي من الدراسة تطبيق طريقة الحساب الجديدة لحساب تكلفة المتردد ومعدل فحص الطبيب / الساعة خلال اهم ساعات العمل المختلفة ( من الساعة السابعة صباحا حتى الساعة الحادية عشر مساءً ) على اخصر البيانات التكاليفية المكتبية المتاحة لخدمات الطب العام ورعاية الطفولة ورعاية الامومة بالكويت للعام المالي ١٩٨٨/٨٧ . مع عقد المقارنة بين القيم المختلفة خلال ساعات العمل المختلفة ، وكذا المقارنة بين القيم المتقابلة للمناطق المختلفة بالكويت. ذلك مع اختبار الفروض الصفرية (١، ٢، ٣، ٤) احصائيا باستخدام

مربع كاي (كأ<sup>٢</sup>) ، مع مستوى دلالة (ثقة) لا يقل عن ٥٠.٥

$$K = \frac{(L - Q)^2}{Q}$$

حيث L = القيمة المحسوبة بالطريقة الجديدة  
Q = القيمة المتوسطة المحسوبة بالطريقة التقليدية .

كذلك اختبار الفروض الصفرية ٥، ٦ باستخدام معامل ارتباط الرتب لسبيرمان

$$r_s = 1 - \frac{6 \sum d^2}{n(n^2 - 1)}$$

حيث F = الفرق بين رتبتي المتغيرين المتقابلين ( المحسوب بالطريقة الجديدة والقديمة .  
n = عدد افراد المتغير .

وعليه فيمكن قبول او رفض الفروض البديلة المقابلة .

لذا تجدر الاشارة هنا بالتعريف بخدمات الرعاية الصحية الاولية وتطورها وتكلفتها بالكويت ، وذلك قبل شرح واستخدام طريقة الحساب الجديدة في التكاليف .



## أ- خدمات الرعاية الصحية الأولية وتكلفتها بالكويت ( ١٢ )

تشتمل خدمات الرعاية الصحية الأولية على كل من الأنشطة التوعوية والوقائية والملاجية غير السريرية ، المتضمنة للطب العام ورعاية الأمومة والطفولة وطب الأسنان والصحة المدرسية والطب الوقائي . حيث بدأت خدمات الرعاية الصحية الأولية بالكويت مع انشاء دائرة الصحة العامة عام ١٩٢٦ هـ وافتتاح أول مستوصف حكومي مجاني ضم طبيب وصيدلي . وفي خلال الفترة من ١٩٥٠ الى ١٩٦٠ هـ أقيم ثمانية وعشرون مستوصفا . وجمعا هـ وسبع مراكز رعاية أمومة وطفولة ، وستة مراكز صحة وقائية هـ اضافة الى خدمات صحة مدرسية لعائة مدرسة . كما تم انشاء قسم للإرشاد والتوعية الصحية ( ١٣ ) .

ومنذ بداية الاستقلال عام ١٩٦١ هـ أصبحت دائرة الصحة العامة وزارة للصحة العامة . وتلا ذلك تطبيق نظام التسجيل الصحي عام ١٩٦٢ . وفي نهاية عام ١٩٧٤ هـ أصبح عدد المستوصفات ٣٤ والمجمعات الصحية ١٠ ولديها تقدم الخدمة لمدة ٢٤ ساعة للمسجلين بها وللمسجلين بالمستوصفات المحيطة في غير أوقات العمل ( الدوام ) الرسمي هـ كما أصبح عدد مراكز رعاية الأمومة والطفولة ٩ ( ١٣ )

ثم تلت ذلك طفرة سريعة في الخدمات الطبية الخارجية هـ حيث أصبح في نهاية عام ١٩٧٨ عدد المجمعات ١٣ هـ والمستوصفات ٣٨ هـ ومراكز رعاية الأمومة ١٦ هـ ورعاية الطفولة ٢٣ . اضافة الى تقديم الخدمات الوقائية والملاجية لعدد ٤٥ مدرسة ( ١٧ )

ومع النهضة الاقتصادية يتوالى اجتماعية التي شهدتها الكويت خلال الحقبة الاخيرة من الزمن هـ واهمنا بأهمية خدمات الرعاية الصحية الأولية كمراكز للاشعاع الحضاري والاجتماعي هـ وليس فقط لتقديم الخدمات الصحية التوعوية والوقائية والعلاجية غير السريرية هـ فقدت تطورت وزادت الخدمات المقدمة حتى وصلت عام ٨٨ الى ٦٥ خدمة لنشاط الطب العام هـ ٤٢ لنشاط رعاية الطفولة ٢٣ لنشاط رعاية الأمومة هـ ٢٨ مركز للصحة الوقائية هـ ١٩٣ عيادة أسنان هـ وخدمات صحة مدرسية لستمائة ثمانية وثمانون مدرسة . وذلك بعد أن انفصلت خدمات رعاية الأمومة عن الطفولة وأصبحت المجمعات والمستوصفات تعرف باسم المراكز الصحية واصبحت جهة الاشراف على الخدمات تعرف بالادارة المركزية للرعاية الصحية الأولية بعد أن كانت قسم لخدمات الطبية الخارجية . كما قامت وزارة الصحة العامة - ضمن محاولاتها المستمرة لتطوير الخدمة - باقامة



كما يمكن ادراك أهمية التعامل مع البيانات التكاليفية لخدمات الرعاية الصحية  
الاولية بالكويت اذا علمنا أن حجم المعتمد لأنشطتها دون الخدمات الوقائية  
والاسنان يعادل ٤٣ر٤٣ر٤٠٠ دينار كويتي ، ونسبة المنفذ ٤٩٧٥ ، والمعتمد  
منها لأنشطة الطب العام ورعاية الطفولة والامومة ٣٤ر١٧٢ر٥٩٢ دينار كويتي ،  
والمنفذ منها ٣٣ر٣١٨ر٢٧٧ بنسبة ٤٩٧٥ ، ونسبة الانفاق على نشاط الطب  
العام ٤٤ر١٨٢٠ ، ونشاط رعاية الطفولة ٤١ر٨٦ ، ونشاط رعاية الامومة ٤٦ ،  
ومتوسط تكلفة المتردد على الأنشطة الثلاث ٢ر٧٢٨ دينار كويتي بالنسبة للعام العالي  
٠١٩٨٨ / ١٩٨٧

يمكن تلخيص خطوات النموذج والطريقة المقترحة في :

- ١- حصر وحساب عناصر التكاليف الاجمالية لكل نشاط بالطريقة التقليدية .
  - ٢- اعاده توزيع اجمالي تكاليف العناصر المختلفة لكل نشاط على مدار الساعة طبقا لاعدال الاسر الحاسبية ، للحصول على قيمتها على مدار الساعة .
- بالنسبة للتكاليف الخاصة :

المرتبات والمزايا العينية يتم حسابها بتوزيع قيمتها الاجمالية

على اساس اعداد القوى العاملة ،

مرجحة بساعات العمل المختلفة .

المستلزمات السلعية

يتم حسابها بتوزيع قيمتها الاجمالية

على اساس اعداد المترددين مرجحة

بساعات التردد المختلفة .

المستلزمات الخدمية

يتم حسابها بتوزيع قيمتها الاجمالية

على اساس اعداد الخدمات الصحية

للخدمة او النشاط ( المراكز الصحية )

مرجحة بساعات العمل المختلفة لها .

والاستهلاكات

• بالنسبة للتكاليف المشتركة (الخدمية والادارية) :

نظرا لتأثر هذا النوع من التكاليف بكافه العوامل السابقة ،فانسه

يتم توزيعه على اساس حساب معامل التكاليف المشتركة لكل ساعه

من فترات العمل او النشاط والذي يساوى

قيمة عناصر التكاليف الاخرى عدا المشتركة لكل ساعه بفترة العمل

اجمالي قيمة عناصر التكاليف عدا المشتركة لجميع ساعات فترة العمل

ثم ضرب القيمة الاجمالية للتكاليف المشتركة في هذه المعاملات كل على

حده لكل ساعة عمل مختلفة .

٣- حساب اجمالي التكاليف للانشطة المختلفة موزعة على ساعات العمل المختلفة ،

عن طريق جمع عناصر التكاليف لكل نشاط لكل منطقة لكل فتره من ساعات العمل

٤- حساب تكلفة المتردد على مدار الساعة لكل نشاط عن طريق قسمة اجمالي التكاليف  
للانشطة المختلفة لساعات العمل المختلفة ،على اعداد المترددين .المقابل من  
دراسة بالعينة

٥- حساب معدل فحص الطبيب للمترددين على مدار الساعة للانشطة المختلفة ،بقسمة  
اعداد المترددين للانشطة المختلفة على حدى للمناطق السحية المختلفة  
طبقا لساعات العمل اليومي المختلفة للانشطة ،على اعداد الاطباء العاملة بكل  
نشاط طبقا لساعات العمل المختلفة .



تعمل ٢٤ ساعة . وذلك طبقا لتعميم  
الادارة المركزية للرعاية الصحية الاولى  
٦٤ لسنة ١٩٨٨ .

### فيكون

متوسط عدد اطباء نشاطى الطب العام اورعاية الطفولة العاملين بكل  
ساعة عمل لكل منطقة صحية خلال الفترة من الساعة ٢ ص الى  
الساعة ٩ م

$$= \text{اجمالي عدد اطباء النشاط} \times \frac{\text{نوبة العمل اليومي للطبيب}}{\text{فترة العمل اليومي للنشاط}} \times \text{عدد ايام عمل النشاط اسبوعيا} \times \frac{٥٢}{٣٦٥}$$

$$+ \text{اجمالي عدد اطباء النشاط} \times \frac{\text{فترة الخفارة اثناء الجموع والعطلات}}{\text{فترة العمل اليومي للنشاط}} \times \frac{٥٢}{٣٦٥}$$

### ويكون

متوسط عدد اطباء نشاطى الطب العام أو رعاية الطفولة العاملين  
لكل ساعة عمل لكل منطقة صحية خلال الفترة بعد الساعة ٩ م

$$= \text{اجمالي عدد اطباء النشاط} \times \frac{\text{مدة الخفارة الليلية اسبوعيا}}{\text{فترة العمل اليومي بالخفارة}} \times \frac{٥٢}{٣٦٥}$$

### بالنسبة لنشاط رعاية الامومة

يحمل الاطباء بهذا النشاط ٦ ساعات يوميا  
( من الساعة ٧ ص الى الساعة ١ ظ ) لمدة  
٦ ايام ، ١٢ ساعة خفارة ( من الساعة ٤ ظ  
الى الساعة ٨ م ) لمدة ثلاثة ايام طبقا  
لتعميم الادارة المركزية للرعاية الصحية  
الاولية ٦٤ لسنة ١٩٨٨ ( ١٩ )

### فيكون

متوسط عدد اطباء نشاط رعاية الامومة العاملين بكل ساعة  
عمل ( من الساعة ٧ ص الى الساعة ١ ظ )

$$= \text{اجمالي عدد اطباء النشاط} \times \text{عدد ايام العمل الاسبوعية} \times \frac{٥٢}{٣٦٥}$$

## ويكون

متوسط عدد أطباء نشاط رعاية الامومة العاملون بكل ساعة عمل  
( من الساعة ٤ ظ الى الساعة ٨ م )

$$- \text{ اجمالي عدد أطباء النشاط } \times \frac{\text{فترة الخفارة الاسبوعية}}{\text{فترة العمل اليومي بالخفارة}} \times \frac{٥٢}{٣٦٥}$$

( وبذلك نحصل على الجداول م ١٠، م ١١، م ١٢، م ١٣، م ١٤، م ١٥، م ١٦ بالملحق ) .

ب - المستلزمات الملعبية : يتم حسابها على أساس اعداد المترددين  
مرجحة بساعات التردد المختلفة . حيث تسم  
الاعتماد على نسب التردد المختلفة على مدار  
الساعة ، من دراسة بحسبينة على حوالي ١٠ \*  
من المترددين على خدمات الرعاية الصحية  
الاولية ، كان قد قام بها قسم الاحصاءات الحيوية  
والصحية -وزارة الصحة العامة عام ١٩٨٧ ( جدول  
م ١٣ بالملحق ) ( ٢٠ ) وذلك في تقسيم اجمالي  
اعداد المترددين على الانشطة الثلاث بالمناطق  
الصحية الست - وذلك للحصول على  
الجداول ( م ١٤ - م ١٥ - م ١٦ بالملحق )

ج - المستلزمات الخدمية والاستهلاكات : يتم حسابها على أساس اعداد  
المراكز الصحية المقدمة للخدمة والنشاط  
مرجحة بساعات العمل المختلفة .  
حيث تم خصم المراكز الصحية المقدمة للانشطة  
الثلاث على مستوى المناطق الصحية وتسم  
تبويبها بناءً على عدد ساعات العمل بها  
لكل نشاط كما في ( الجداول م ١٧ - م ١٨ - م ١٩  
بالملحق ) .

- بالنسبة لنشاط الطب العام ورعاية الطفولة :

تم تقسيم المراكز الصحية الى  
مراكز تعمل ٢٤ ساعة بما فيها العطلات



٢٤ ساعة يوميا .

• مراكز تعمل حتى الساعة ١٢ م بما فيها  
العطلات ← ١٧ ساعة يوميا .

• مراكز تعمل حتى الساعة ٩ م بسندين  
العطلات ←  $\frac{٥٢ \times ٦ \times ١٤}{٣٦٥} = ١٧$  أي حوالي  
١٢ ساعة يوميا .

• مراكز تعمل فترة صباحية فقط بسندين  
العطلات ←  $\frac{٥٢ \times ٦ \times ٥}{٣٦٥} = ٤$  أي  
حوالي ٤ ساعات يوميا .

• مراكز تعمل أيام العطلات فقط حتى  
الساعة ١٢ م ←  $\frac{٥٢ \times ١٧}{٣٦٥} = ٢$  أي حوالي  
٢ ساعة يوميا .

### ويعنى آخر :

- مراكز تعمل فترة صباحية يوميا .
- مراكز تعمل أيضا حتى الساعة ٩ م .
- مراكز تعمل أيضا لما بعد الساعة ٩ م .

### — بالنسبة لنشاط رعاية الاسومة :

جميع المراكز تعمل فترتين ( من الساعة ٧ ص  
الى الساعة ١ ظ ومن الساعة ٤ م الى  
الساعة ٨ م ) باجمالي قدره ١٠ ساعات  
يومية .

وبذلك نحصل على الجداول (م-٢٠، م-٢١، م-٢٢ بالملحق ) .

### ٢ — التكاليف المشتركة ( الخدمية والادارية ) :

نظرا لتأثر هذا النوع من التكاليف بكافة العوامل السابقة . فقد

تم توزيعه على أساس حساب معامل التكاليف المشتركة لكل ساعة من فترة العمل للنشاط .

### فيكون

#### معامل التكاليف المشتركة

قيمة عناصر التكاليف الاخرى عدا المشتركة لكل ساعة بفترة العمل  
اجمالي قيمة عناصر التكاليف عدا المشتركة لجميع ساعات فترة العمل

وبذلك يكون قد تم التوزيع والترجيح للتكاليف المشتركة بناء على

جميع الاسس السابقة ( الجداول ٢٣م، ٢٤م، ٢٥م بالملحق ) .

وتكون في النهاية قد حصلنا على جداول تفصيلية لعناصر التكاليف للانشطة الثلاث للمناطق الصحية الست ، موزعة طبقا لساعات العمل المختلفة للمراكز الصحية ( ٢١ ) ( الجداول ١ - ٢ - ٣ )

#### لانيا ، حساب تكلفة المتردد على مدار الساعة للانشطة الثلاث ،

يتم حساب اجمالي التكلفة للانشطة الثلاث ، موزعة على ساعات العمل المختلفة للمراكز الصحية ، من خلال جمع عناصر التكاليف المختلفة لكل نشاط كل على حدة ، بكل منطقة صحية من ( الجداول ٤ - ٥ - ٦ ) المقابل لكل فترة معينة من ساعات العمل ، ثم قسمتها على اعداد المترددين المقابلة ( الجداول ١٤م، ١٥م، ١٦م، ١٧م، ١٨م، ١٩م، ٢٠م، ٢١م بالملحق ) . وذلك للحصول على تكلفة المتردد المقابلة ( ٢١ )

وبذلك نحصل على الجزء الخاص بتكلفة المتردد من ( الجداول ٤ - ٥ - ٦ )

#### ثالثا ، حساب معدل فحص الطبيب على مدار الساعة للانشطة الثلاث ،

يتم حسابها بقسمة اعداد المترددين للانشطة الثلاثة على حدة ، للمناطق الصحية الست ، طبقا لساعات العمل اليومية المختلفة للمراكز الصحية ( الجداول ١٤م، ١٥م، ١٦م، ١٧م، ١٨م، ١٩م، ٢٠م، ٢١م بالملحق ) على اثنين للحصول على اعداد المترددين في الساعة ، ثم على اعداد اطباء العاملين بالانشطة المختلفة للمراكز الصحية ( الجداول ١٠م، ١١م، ١٢م، ١٣م، ١٤م، ١٥م، ١٦م، ١٧م، ١٨م، ١٩م، ٢٠م، ٢١م بالملحق ) ثم على ايام عمل المراكز الصحية بالسنة .

وبذلك نحصل على ( الجداول ٧ - ٨ - ٩ )

١ - حاصر التكاليف لنشاط الطب العام طبقا لوقت المراجعة لعام ١٩٨٨/٨٧

مبارك الكبير				الشريف				الامير							
رواتب م. مطعية م. خدينية، استهلاك مشترك				رواتب م. مطعية م. خدينية، استهلاك مشترك				رواتب م. مطعية م. خدينية، استهلاك مشترك							
٢٢٩١٢	١٢٥٧	١٠٨٩٢	١٨٥٤٥	١١٥٢٢	١٦٩٨٣	٩٠١	٧٨١٢	٢١١٩٦	١٨١٧٢	٣٣٦٥٧	١٩٨١	١٧١٧٥	٢٢١٩١	٢١٠٥٩٢	صاحا ٧ -
٢٥٢٨٠٦	١٢٥٧	١٠٨٩٢	٤٠١٨٨	١١٥٢٢	١٨٨٣٢	٩٠١	٧٨١٢	٢١٥٢٦	١٨١٧٢	٤٢٠١٣	١٩٨١	١٧١٧٥	٩٠٩٣٦	٢١٠٥٩٢	٩ -
٢٤٩٢٢٠	١٢٥٧	١٠٨٩٢	٢٦٤٨٢	١٤١٥٢٢	١٧٢٣٩	٩٠١	٧٨١٢	٣٥٤٤٦	١٨١٧٢	٣٨٩٥٢	١٩٨١	١٧١٧٥	٦٠٢٧٩	٢١٠٥٩٢	١١ -
٢٢٥٩٣	١٢٥٧	١٠٨٩٢	١٩١٠٦	١١٥٢٢	١٤٤٩٠٩	٧٥١	٦٥٠٧	٤٣٨٠	١٨١٧٢	٣١٤٣٢	١٧٦٢	١٥٢٧٠	١١٧٤٢	٢١٠٥٩٢	١٠ -
٢٣١٢٩١	١٢٥٧	١٠٨٩٢	٢٣٦١٩	١١٥٢٢	١٥٧٤٠١	٧٥١	٦٥٠٧	٨٢٧٥	١٨١٧٢	٢٢٢٠٠١	١٧٦٢	١٥٢٧٠	٢٧٦٥٤	٢١٠٥٩٢	٣ -
٢٥١٠٣	١٢٥٧	١٠٨٩٢	٢٨٠٧٨	١٤١٥٢٢	١٧٢٣٩٢	٧٥١	٦٥٠٧	٣٥١٢٠	١٨١٧٢	٢٣٩١٧	١٧٦٢	١٥٢٧٠	٥٦٣٤٢	٢١٠٥٩٢	٥ -
٢٥٢٨٠٦	١٢٥٧	١٠٨٩٢	٢٨٨٨٦	١٤١٥٢٢	١٦٧٢٩٥	٧٥١	٦٥٠٧	٣١٥٠٩	١٨١٧٢	٣٥١١٧٧	١٧٦٢	١٥٢٧٠	٤٥٠٣٤	٢١٠٥٩٢	٧ -
٥٧٣٧٤	٣٤٤	٢٩٨٢	٩٦٠٩	٣١١٧٠	٣٩٩٧٥	٤٥٢	٣٩٠٨	٥٤٧٥	٢٠٤٦٨	٧٧٣٥٥	٥٥٢	٤٧٧٧	٩٤٠٩	٤٥٢١٧	٩ -
٤٦٦١٦	٣٤٤	٢٩٨٢	-	٣١١٧٠	٣٢٤٨٠	٤٥٠	٣٩٠٨	-	٢٠٣٦٥	٦٣١٣٥	٥٥١	٤٧٧٧	-	٤٥٢١٧	١١ -
١٣٣٥٠	٩٤٧	٨٣١٦	٣٣٥٨	١٠٥٠٠٢	١٢٤٩١٦	٦٦١٠	٥٣٨٣	١٥٤٢٧	٧٣٣٧٧	٣٣٥٠٤	١٢٤٠	١٣٣١٨	٣٣٣٨٨	١٥٤٥٩٢	اجمالي التكاليف

الجمهورية				المعدان				الغزواتية							
رواتب م. مطعية م. خدينية، استهلاك مشترك				رواتب م. مطعية م. خدينية، استهلاك مشترك				رواتب م. مطعية م. خدينية، استهلاك مشترك							
١٩٢٢٠٦	٩٤٧	٨٢٠٨	٢١٧٦٦	١١٥٨٣٢	٤٥٢٤٨	٢٢٨٢	١٩٧٣	٤٥٩٨٨	٣٧٩٤٠٤	٢٤٥١١٢	١٢٧٥	١١٠٤٨	٢٤٤٥٩	١٥٠٧٦٢	صاحا ٧ -
٢١٥٦٨١	٩٤٧	٨٢٠٨	٢٩٤٦٤	١١٥٨٣٢	٥١٩٥٦٩	٢٢٨٢	١٩٧٣	٩٧٠٦٦	٢٧٩٤٠٤	٢٨١٢١٤	١٢٧٥	١١٠٤٨	٥١٩١٨	١٥٠٧٦٢	٩ -
١٨٦٢٣٧	٩٤٧	٨٢٠٨	١٦٩٥٨	١١٥٨٣٢	٤٧٠٠٨٦	٢٢٨٢	١٩٧٣	٥٣١٥٥	٢٧٩٤٠٤	٢٥٢٧١٢	١٢٧٥	١١٠٤٨	٢٠٨١٢	١٥٠٧٦٢	١١ -
١٧٠١٩٨	٩٤٧	٨٢٠٨	٥٠٧١١	١١٥٨٣٢	٤١٧٠٦٩	٢٢٨٢	١٩٧٣	١٣٧٣٢	٣٧٩٤٠٤	٢٢٦١١١	١٢٧٥	١١٠٤٨	٩٢٣١	١٥٠٧٦٢	١٠ -
٢٠١٠٠٩	٩٤٧	٨٢٠٨	٢٨٥٣٢	١١٥٨٣٢	٤٧٠٠٨٦	٢٢٨١	١٩٧٣	٥٣٣١١	٢٧٩٤٠٤	٢٥٢٧١٢	١٢٧٥	١١٠٤٨	٢٠٧٨٨	١٥٠٧٦٢	٣ -
٢٢٣٠١٧	٩٤٧	٨٢٠٨	٤٥٤٧٢	١١٥٨٣٢	٤٩٤٨٢٧	٢٢٨١	١٩٧٣	٧٦٤٨٠	٢٧٩٤٠٤	٢٦٧٩١٢	١٢٧٥	١١٠٤٨	٤١١٨	١٥٠٧٦٢	٥ -
١٩٢٦٧٢	٩٤٧	٨٢٠٨	٢٣٥٠	١١٥٨٣٢	٤٨١٢٢٤	٢٢٨١	١٩٧٣	٦١٠٨٨	٢٧٩٤٠٤	٢٦٢٢١٢	١٢٧٥	١١٠٤٨	٢٧٨١	١٥٠٧٦٢	٧ -
٤٤٠١٧	٥٦٧	٤٩١٢	٢١٢٢	٢٥٠٠٥	١٢٣٧٠٧	١٢٦٥	١١٨٢	٢٣٠٦٠	٥٩٣١٠	٦٢٧٠٢	٥٦٤	٤٨٩٧	١٢٣٨	٢٠٣٣	٩ -
٤١٠٨٢	٥٦٧	٤٩١٢	-	٢٥٠٠٥	١٠٢٥٠٠	١٢٦٥	١١٨٢	-	٥٩٣١٠	٤٩٤٠٣	٥٦٤	٤٨٩٦	-	٢٠٣٣	١١ -
١٤٦٧٢	٧٧٦٢	٦٧٢٨	٨٣٧٦	٨٦٣٠٠١	٢٥٤٤٨٢	١٨٠١	١٦٢٠٥	٤٤٣٥٠	٢٠٧٥٨٧	١٩٠٠٠٩٢	١٠٠٥٢	٨٧٣٣	٢٣٣٣٣	١٣٣٨	اجمالي التكاليف

٢ - عناصر التكاليف لنشاط رعاية الطفولة طبقا لوقت المراجعة لعام ١٩٨٨/٨٧

مبارك الكبير				التن				الاميرى							
رواتب م. معلمية م. خدمية . استهلاك م. مشتركة				رواتب م. معلمية م. خدمية . استهلاك م. مشتركة				رواتب م. معلمية م. خدمية . استهلاك م. مشتركة							
٨١٥٣٣	٣٢٠	٢٧٢٢	٩١٤٠	٤٨٣٦٦	٤١٧١٦	٢١٦	١٨٣٦	٥٧٥٠	٢٩١٩٢	٧٨٥٢٧	٢٨٨	٢٤٥٢	٨٤٤٠	٤٧٢٧٣	- ٧
١٠٠٦٧٥	٣٢٠	٢٧٢٢	٢٣٥٣٦	٤٨٣٦٩	٦١٩٢١	٢١٦	١٨٣٦	١٤٤٩١	٢٩١٩٩	١٠٨٤٧	٢٨٨	٢٤٥٢	٢٥٩١٧	٤٧٢٧٣	- ٩
١٠٠٦٧٥	٣٢٠	٢٧٢٢	٢٣٥٥٥	٤٨٣٦٩	٦١٤٨٨	٢١٦	١٨٣٥	١٤٣٤٨	٢٩١٩٩	١١١٩٢	٢٨٨	٢٤٥٢	٢٤١٥٨	٤٧٢٧٣	- ١١
٨٥٠٧٨	٣٢٠	٢٧٢٢	١١٦٣٦	٤٨٣٦٩	٤٥٤٦٦	٢١٦	١٨٣٥	٢٢٧٤	٢٩١٩٩	١٥٧٧٢	٢٨٩	٢٤٥٢	٥٧٥٩	٤٧٢٧٣	- ١٠
٨٨٦٢٣	٣٢٠	٢٧٢٢	١٤٦٣٠	٤٨٣٦٩	٥٦٢٩١	٢١٦	١٨٣٥	١٠٤٢٥	٢٩١٩٩	١٥٤١٥	٢٨٩	٢٤٥٢	١٣٥٠٠	٤٧٢٧٣	- ٣
١٠٤٢٢٠	٣٢٠	٢٧٢٢	٢٦٤٤١	٤٨٣٦٩	٦٧٥٥٠	٢١٦	١٨٣٥	١٨٧٨٩	٢٩١٩٩	١٠٤١٤	٢٨٩	٢٤٥٢	٢٧٤٩١	٤٧٢٧٣	- ٥
١٠٦٣٤٧	٣٢٠	٢٧٢٢	٢٨٠٦٢	٤٨٣٦٩	٦٧١١٧	٢١٥	١٨٣٥	١٨٤٤٢	٢٩١٩٩	١٠٦٠٨	٢٨٩	٢٤٥٣	٢٩٣٢٢	٤٧٢٧٣	- ٧
٢٦٩٤١	٩١٧	٩١٠	٨٨٠٣	١١٠٠١٩	١٤٧٢٢	—	—	٤٩٩١	٦٣٢٤	٢٣٤٢٠	١٩٢	١٦٣٦	٧٣٦٢	٨٨٥٧	- ٩
١٤٨٨٩	١١٨	٩١٠	—	١٠٠١١٩	٨٦٦٠	—	—	—	٦٣٢٢	١٤٤٣١	١٩٢	١٦٣٦	—	٨٨٥٧	- ١١
٧٠٨٨١	٢٧٥٥	٢١٠٣٤	١٦٦٠٣	٢٥٨٨٢١	٤١٣٠١١	١٥١١	٢٢٨٧	٨٥٥٥	٢٨١٦٠	٦٨٨٣٣	٢٤٠٤	٢٠٢٧	١٤١٣٤	٢٤٣٣٤	اجمالى التكاليف

١٢١١

الجبجرا				العمدان				الفرانيسية							
رواتب م. معلمية م. خدمية . استهلاك م. مشتركة				رواتب م. معلمية م. خدمية . استهلاك م. مشتركة				رواتب م. معلمية م. خدمية . استهلاك م. مشتركة							
٩٠٤١٥	٣٠٠	٢٥٥٣	١٦٧٢٩	٤٧٨١٧	١٣٠٦٨٧	٤٩١	٤١٧٦	١٤٦١٣	٧٨٠٣٣	٩٥٤٧٢	٣٧٢٩	٣١٧٨	١٢٢٦٦	٥٤٦٠٠	- ٧
١١٢٨٤٤	٣٠٠	٢٥٥٣	٣٣٢٥٥	٤٧٨١٧	١٦٦٣٤٤	٤٩١	٤١٧٦	٤١٥٠٢	٧٨٩٢٣	١٢٥٨٨٨	٣٧٢٩	٣١٧٨	٣٤٨٦٥	٥٤٦٠٠	- ٩
٩٠٤١٥	٣٠٠	٢٥٥٣	١٧٠١٧	٤٧٨١٧	١٥٤٧٦٠	٤٩١	٤١٧٦	٢٣٠٩٨	٧٨٠٩٣	١١٠٠٨٠	٣٧٢٩	٣١٧٨	٢٤١١٥	٥٤٦٠٠	- ١١
٧٣٥٩٤	٣٠٠	٢٥٥٣	٤٤٧٤	٤٧٨١٨	١٢١٥١٦	٤٩١	٤١٧٦	٨٢٢٩١	٧٨٠٩٤	٨٤٤٨٨	٣٧٢٩	٣١٧٨	٤٢٢٨	٥٤٦٠٠	- ١٠
٩٨١٢٥	٣٠٠	٢٥٥٤	٢٢٥٠٢	٤٧٨١٨	١٥٧٠٥٣	٤٩١	٤١٧٦	٢٤٦٨٠	٧٨٠٩٤	١٠٨٨٥	٣٧٢٩	٣١٧٨	٣٠٧٩	٥٤٦٠٠	- ٣
١١٠٠٤١	٣٠٠	٢٥٥٤	٣١٣٢٦	٤٧٨١٨	١٦٩٦٣	٤٩١	٤١٧٦	٤٤١٧٠	٧٨٠٩٤	١١٧٧٣٢	٣٧٢٩	٣١٧٨	٣٥٥٥	٥٤٦٠٠	- ٥
٨٩٧١٥	٣٠٠	٢٥٥٤	١٦٤٨٤	٤٧٨١٨	١٧٤٢٤٩	٤٩٢	٤١٧٧	٤٦٤٨٤	٧٨٠٩٤	١٢١٦٣	٣٧٢٩	٣١٧٨	٣٨٤١	٥٤٦٠٠	- ٧
١٩٦٢٥	١٧٣	١٤٦٠	٢٥٤١	١٠٠٠٣	٤٤٧٠٩	٢٨٢	٢٣٨٨	٣١٩١١	١٦٧١٧	٣١٧١٠	١٦٥٣	١٤١٠	٤٤٢٠	٢٢٢٠٥	- ٩
١٦٦٢١	١٧٣	١٤٦٠	—	١٠٠٠٣	٢٧٠٣٣	٢٨٢	٢٣٨٩	—	١٦٧١٧	٣٢١٠٥	١٦٥٣	١٤١٠	—	٣٣٣٢٠	- ١١
٧٠٠٨٦٥	٢٤٤٦	٢٠٧٩٤	١٤٣٢٢	٣٥٤٧٣	١٤٣٣٤	٤٢٤١	٢٤٠١١	٢٣٦٠٧	٥٨٠١٥٣	٨٤٤٨٣	٣٤٠٩	٣٥٠٣١	١٣٣١٠	٥٧٠٢	اجمالى التكاليف

٣ - حاصر التكاليف لنشاط رعاية الامومة طبقا لوقت المراجعة لعام ١٩٨٧ / ١٩٨٨

وقت المراجعة		الامر				الشرك				مبارك الكبير				
رواتب م. طلعية م. خدمية . استهلاك . مشتركة		رواتب م. طلعية م. خدمية . استهلاك . مشتركة				رواتب م. طلعية م. خدمية . استهلاك . مشتركة				رواتب م. طلعية م. خدمية . استهلاك . مشتركة				
صباحا	٧ -	٤٢٨	٢٢٨٢	١٠٠٥٥	٥٢٦٩١	٨٢١٢٧	٢٤٨	٨٧٦٩	٢٤٠٢٦	٢٦٥	٢٨٠٠٠	١٥٧٢	٢٠٥	٤٢٢٢٢
	٩ -	٤٢٨	٢٢٨٢	١٨٦٨٠	٥٢٦٩١	٩٣٧٥	٤٢٨	١٢١٠٦	١٢١٠٦	٢٦٥	٢٨٠٠٠	١٥٧٢	٢٠٥	٤٧٥٦٣
	١١ -	٤٢٨	٢٢٨٢	٨٢٠١	٥٢٦٩١	٨٠٧٧٢	٤٢٨	٥٢٠٥٢٤٤	٥٢٠٥٢٤٤	٢٦٥	٢٨٠٠٠	١٥٧٢	٢٠٥	٤٢٤٦٧
	١ -	٤٢٨	٢٢٨٤	٢٨٨٤	٢٩٨١٥	٤٤٩١٨	٤٢٨	١٣٠١	٤٥٤١٣	٢٦٤	٢٨٠٠٠	١٥٧٢	٢٠٥	١٧٩٢١
	٢ -	٤٢٩	٢٢٨٤	٧٤١٩	٢٩٨١٥	٥٠٤٣٣	٤٢٩	٢٨١١٢	٢٨١١٢	٢٦٤	٢٨٠٠٠	١٥٧٢	٢٠٦	٢٠١٩٦
	٥ -	—	—	٢٣٤٠	٢٩٨٤٠	٤٠١٧٨	—	—	١٧٢١٧٢١٧	—	٢٠٦	٢٠٦	—	١٧٢٦٥
	٧ -													
	٩ -													
	١١ -													
اجمال التكاليف		٢١٤١	١٦٤١٧	٥٠٣١	٢٥٥٢٣	٢٩٤٠٤	٢١٤١	٢٣١٨	٤٥٤٨٨	١٢٢٣	١٠١٤٥	٢٤٢٧٧	١٠٢٦	١٨٨٧٤٤

وقت المراجعة		الفروانية				الممدان				الجبارة				
رواتب م. طلعية م. خدمية . استهلاك . مشتركة		رواتب م. طلعية م. خدمية . استهلاك . مشتركة				رواتب م. طلعية م. خدمية . استهلاك . مشتركة				رواتب م. طلعية م. خدمية . استهلاك . مشتركة				
صباحا	٧ -	٢١٠	٢٢٧٤	٧٠٥٧	٢٨٨٧	٥٩٨٢١	٢١٠	٨٢٤٠	٤٨٠٩٧	٢٨٤	٢٩٤١	١٤٧٥٢	٢٢٢	٧٥١٨١
	٩ -	٢١٠	٢٢٧٤	١٢٣٥١	٢٨٨٧	٦٦٢٧٢	٢١٠	١٤٨١١	٤٨٠٩٧	٢٨٤	٢٩٤١	١٦٩٥٢	٢٢٢	٧٧٨٤٥
	١١ -	٢١٠	٢٢٧٤	٥٢٧٢	٢٨٨٧	٥٧٥٢	٢١٠	٦٠٢٠	٤٨٠٩٧	٢٨٤	٢٩٤١	٥٢٢٦	٢٢٢	٦٢٦٢٧
	١ -	٢٠٩	٢٢٧٤	١٩٩٧	٢٥٥٦	٢٢١٩٠	٢٠٩	٤٠٧٧	٢٦٧٠٩	٢٨٢	٢٩٤٢	٥٢٧	٢٢٢	٢٧٨٢٣
	٢ -	٢٠٩	٢٢٧٢	٦٦٦٨	٢٥٥٦	٢٨١٧٢	٢٠٩	٨٨٩٦	٢٦٧٠٩	٢٨٢	٢٩٤٢	١٥٢	٢٢١	٢٧٢٣١
	٥ -	—	—	٢٢١٥	٢٨٧٢	٢٠٧٦٥	—	—	٢٢٨٢	—	—	٢٤١	—	٢٤٢٧١
	٧ -													
	٩ -													
	١١ -													
اجمال التكاليف		١٥٤٨	١١٨٧٩	٢٦٦٤٠	١٨١٣٦	٢٨٤٨٦٢	١٥٤٨	٤٥٩٩	٢٢٤٤٠	١٩١٨	١٤٧٠٧	٢٨٠٧١	١٠٣١	٢٩٨٨٨

٤ - اجمالي الكاليف وتكلفة التردد على نشاط الطب العام للناطق الصحية طبقا  
لوقت المراجعة عام ١٩٨٨/٨٧

وقت المراجعة	الانبيز	الشمع	بارناكبير	التروانية	المعدان	الجهنم	متوسط الكاليف للنشاطات المختلطة
	ج الكاليف ت التردد	ج الكاليف ت التردد	ج الكاليف ت التردد	ج الكاليف ت التردد	ج الكاليف ت التردد	ج الكاليف ت التردد	
صاحا ٧ -	٦٠٥٥٩٦	٥٦٨٦٦	٢٩٩٢٢٥	٢٩٨١٢٠	٤٢٢٦٥٦	٧٩٩٢٧١	٢٣٨٨٩٠
	٢٠٤٧	٢٨٢٦	٢٢٦٦	٢٠٩٠	٢٩٧٧٧	١٥٤٧	٢٠٤
٩ -	٧٤١٥٩٧	٢٢٢٦٥	٢٣٢٨٤٤	٤٤٦٦٦٧	٤٩٦٢٨٧	٩١٧٧٢٤	٢٨٠١١٣
	٢٢٦٥	٢٨٦٧	١٩٤٥	١٩٢٨	٢١٤٨	٢١٤٨	٩٥٥
١١ -	٦٧٠٩٨٠	٢٣٢٦٥	٢١٢٠٢٧١	٤٤٦٦٠٩	٤٢٢٢٢٦	٨٢٨٨٦٠	٢٢٢٢٢٢
	٢٣٢٦٥	٢٢٢٤	٢١٠٨	١٢٧١٢	٢٢٢٢٢	٢٢٢٢٢	١٩١١٩
١٠ -	٥٥٢٧١٨	١٤٢٥٢	٢٥٥٥١٩	٢١٨٦٩١	٢١٨٤٢٧	٧٢٥٧٠٠	٢٠٠٢٢٧
	١٤٢٥٢	١١٩٩٢	٢٥٥١٩	٢١٨٦٩١	٢١٨٤٢٧	٧٢٥٧٠٠	٥٨٧٠
٣ -	٥٨٨٢٧٩	٢٢٢٣٠	٢٧٨٠٠٦	٤٠٨٥٨٣	٤٤٦٥٨٥	٨٢٨٨١٥	٢٥٤٥١٠
	٢٢٢٣٠	٢٩٦٢	٢٧٨٠٠٦	٤٠٨٥٨٣	٤٤٦٥٨٥	٨٢٨٨١٥	٢٥٤٥١٠
٥ -	١٥٦٩٢٨	٢٣٥٢٤	٢٠٤٥٤٢	٤٤٢٧٦٤	٤٧٢١١٢	٨٧٢٧٦٥	٢٩٢٤٥٧
	٢٣٥٢٤	٢٩٥٧	٢٠٤٥٤٢	٤٤٢٧٦٤	٤٧٢١١٢	٨٧٢٧٦٥	٢٩٢٤٥٧
٧ -	٦٢٢٦٢٥	٢٢٢٢٦	٢٩٥١٢٤	٤٤٥٢٦٦	٤٦٤٢٢٩	٨٥٤٢٦٩	٢٤٢٢٢٢
	٢٢٢٢٦	٢١٠٤	٢٩٥١٢٤	٤٤٥٢٦٦	٤٦٤٢٢٩	٨٥٤٢٦٩	٢٤٢٢٢٢
٩ -	١٢٧٢٠٨	٢٢٢٠٩	٧٠٢٢٧	١٠١٤٨٠	١١٠٩١٥	٢١٩٩٥٤	٧٧٩٢٢
	٢٢٢٠٩	٢٢٢٣٠	٧٠٢٢٧	١٠١٤٨٠	١١٠٩١٥	٢١٩٩٥٤	٧٧٩٢٢
١١ -	١١٤٢٧٨	٥٧٩٢٥	٨١١١٢	٨٥١٠٤	١١٥٦٨٧	١١٥٦٨٧	٧٢٠٦٦
	٥٧٩٢٥	٨١١١٢	٨٥١٠٤	١١٥٦٨٧	١١٥٦٨٧	١١٥٦٨٧	٧٢٠٦٦
متوسط الكاليف للنطقة	٢٣٢٢٢	٢٣٢٢٢	٢٣٢٢٢	٢٣٢٢٢	٢٣٢٢٢	٢٣٢٢٢	٢٣٢٢٢
	٢٣٢٢٢	٢٣٢٢٢	٢٣٢٢٢	٢٣٢٢٢	٢٣٢٢٢	٢٣٢٢٢	٢٣٢٢٢

١٢٣

٥ - اجمالي التكاليف وتكلفة التردد على نشاط رعاية الطقولة للناطق الصحية طبقا لوقت المراجعة  
سنة ١٩٨٨/٨٧

وقت المراجعة	الامم	الشروع	مبارك الكبير	التربية	العندان	الجهراء	متوسط التكلفة للساعات المختلفة
	ج التكاليف التردد	ج التكاليف التردد	ج التكاليف التردد	ج التكاليف التردد	ج التكاليف التردد	ج التكاليف التردد	
صباحنا ٧ -	١٢٦٦٨٠	٨٦٨٢٢	١٤٢٠٨٤	١٦٦٢٥٠	٢٢٨٠٦٠	١٥٧٨١٤	٤٢٦٤
	٢٧٨٨	٤٨٧٢٢	٦٩٤٨	٤٢٠٣	٧٠٢١	١٨٠٦	
٩ -	١٧٧٨٧٧	١٠٧٩٦٣	١٧٥٦٢٢	٢٢٢٨٨٦	٢٩٠٤٨٦	١٩٦٧٦٩	٢١٨٣
	٢٢٩٢	٢٢٨٩	٢٢٢٤٣	١٨٦٩	٢١٤٩	١١٣٣	
١١ -	١٧٢٢٦٢	١٠٧٢٨٦	١٧٥٨٤١	١٩٦٣٠٧	٢٧٠٦١٨	١٥٨١٠٢	٢٢٦٥
	٢٤٤٢	٢٣٠	٢٢١٦	٢٤٨٠	٢٧٠٣	١٧٧٨	
١٤ -	١٢١٥٤٤	٧٩٢٩٠	١٤٨١٢٥	١٥٠٢٢٨	٢١٢٥١٦	١٢٨٧٣٩	١٠٩٦٣
	١٠٩٥٦	١٠٧١٥	٥٧٠٢	١٠٨٢٣	١١٣٠٣	٥٠٧	
١٥ -	١٤٨٩٣٥	٩٨٢٦٦	١٥٤٦٦٤	١١١٧٣٦	٢٧٤٤٩٤	١٧١٢٩٩	٢٨٧٢
	٥٢٩٠	٢٨٩٦	٤٦٣٦	١٨٧٣	٢٠٦١	١٤٥٧	
١٥ -	١٨١٥١٩	١١٧٨٨٩	١٨٢٠٧٢	٢٢٤٧٩٩	٢٩٦٥٩٤	١٩٢٠٤٩	٢١٣٦
	٢١٦٧	١٩٢٨	٢٠٨٥	١٨٧٣	٢٠٢١	١١٧٣	
١٧ -	١٨٥٣١٨	١١٧١٠٨	١٨٥٨٢٠	٢١٧٠١٦	٣٠٣٤٩٦	١٥٦٨٧١	٢٤٠٨
	٢٠٤٢	١٩٥١	٢١٦٦	١٩٥٣	٢١٣٧	١٨٢٢	
١٩ -	٤١٤٦٦	٢٥٩٨٧	٤٦٩٧٠	٦١٨٩٨	٧٧٤٣٧	٢٣٨٠٢	٢٧٢٧
	٢٧٠٢	١٦١٥	٢٣٩٠	٤١١٨	٢٦٢١	٢٥٤٧	
١١ -	٢٥١٥٠	١٤٩٩٣	٢٦١١٦	٥٧٨٣٠	٤٦٩٥١	٢٧٧٥٧	
متوسط التكلفة للناطق	٤٠٦٥	٢٦٠٤	٢٧٩٦	٢٦٢٨	٢٨١١	١٦٢٢	٢٨٥٨

٦ - اجمالي التكاليف وتكلفة الشرد على نشاط رعاية الامومة للناطق الصحية لبقا  
لوقت المراجعة عام ١٩٨٨/٨٧

رقم الترويسة	الامر	الشرح	مبارك الكبير	الترويسة	المعدان	الجبراه	متوسط التكلفة للنشاطات المنفصلة
	ح التكاليف الشرد	ح التكاليف الشرد	ح التكاليف الشرد	ح التكاليف الشرد	ح التكاليف الشرد	ح التكاليف الشرد	
٧ - صباحا	١٥٠٠٥٩٤	١٠٠١٤٦٩	٧٨٢٩٠	١٠٨٢٧٩	١٢٢٠٧٩	١٢٦١٦١	٢١٦٦
	٨١٢٤	٧٠٧٦	٥١١٢	٥١٧٤	٨٠٧	٢٨٢٥	
٨ -	١٦٩٨٥٧	١١١١٦٢	٨٦١٥٦	١١٠٢٢٥	١٤٧٨٤٨	١٤١٠٢٦	٢٣٥١
	١١٢١٨	١٢١٨٦	٢٧٠٦	٢٧٨٦	١٩٥٩	٢٤٥٦	
١١ -	١٤٦٤٧٦	٩٣٥٢٢	٧٦٩٨٤	١٠٤٢١٥	١٢٨١٢٥	١١٥٢٠١	٨١٤١
	١٠٠١١	١٠٠٩٨٧	٦١٦٠	٧٦٩٦	٦٣١٥	٨١١٢	
٩ -	٨١٢٢٩	٤٤٥٤٠	٢٢١٦٧	٥٨٤٢٦	٧٦١١٤	٥٠٤٢٩	١٥٤٧٥
	١٦٠٣١	٥١٩٤٦	١٦١٠٨	١١٢٨٢	٩٢٢٥	٢٩٠٢٩	
٥ -	٩١٢٨٠	٤٩٨٢٠	٢٦٦٠٢	٦٩٠٧٨	٨٦٩٢٦	٤٩٤٦٦	٦٤٦٥
	٧٢٢٢٨	١٠٠٨٢٢	٥٢٨٢	٤٠٢٠	٤٨٨٤	١٢٤٧٧١	
٧ -	٧٤١٥٨	٤٠٥٩١	٢١٤٢٨	٥٥٦٢٢	٦٧٤٢٧	٤٢٨٢٢	١١٠٩٦
	١٢٢٢٠	٢٥٥٦١	٥٨١٦	٦٦٥	١٠٢٦٠	٧٥٩٥٠	
٩ -							
١١ -							
متوسط التكلفة للنطقة	٨٢٦١٢	٨٦١١٢	٤٨٨٢٢	٥٤٧٩١	٧٠٢٥٠	٨٠٥٠٢	٦٦٨٤

٢٥٠



٧ - معدل فحص الطبيب في الساعة نشاط الطب العام خلال عام ١٩٨٧/٨٨

وقت المراجعة	الاجري	التريج	جارك الكبير	الفرانجة	المندان	الجهراء	متوسط المعدل
٧ صباحا	٢	٤	٣	٥	٥	٦	٤
٩	٦	٦	٦	١٠	١٠	١١	٨
١١	٤	٥	٦	٦	٦	٤	٥
<hr/>							
١	١	١	٣	٢	٢	٢	٢
٢	٢	٢	٤	٦	٦	٨	٥
٥	٤	٤	٦	٨	٨	١٣	٧
٧	٢	٥	٦	٨	٧	٧	٦
٩	٢	٥	٧	١١	١١	٤	٧
<hr/>							
المتوسط الختامي	٢	٤	٥	٦	٦	٦	٦

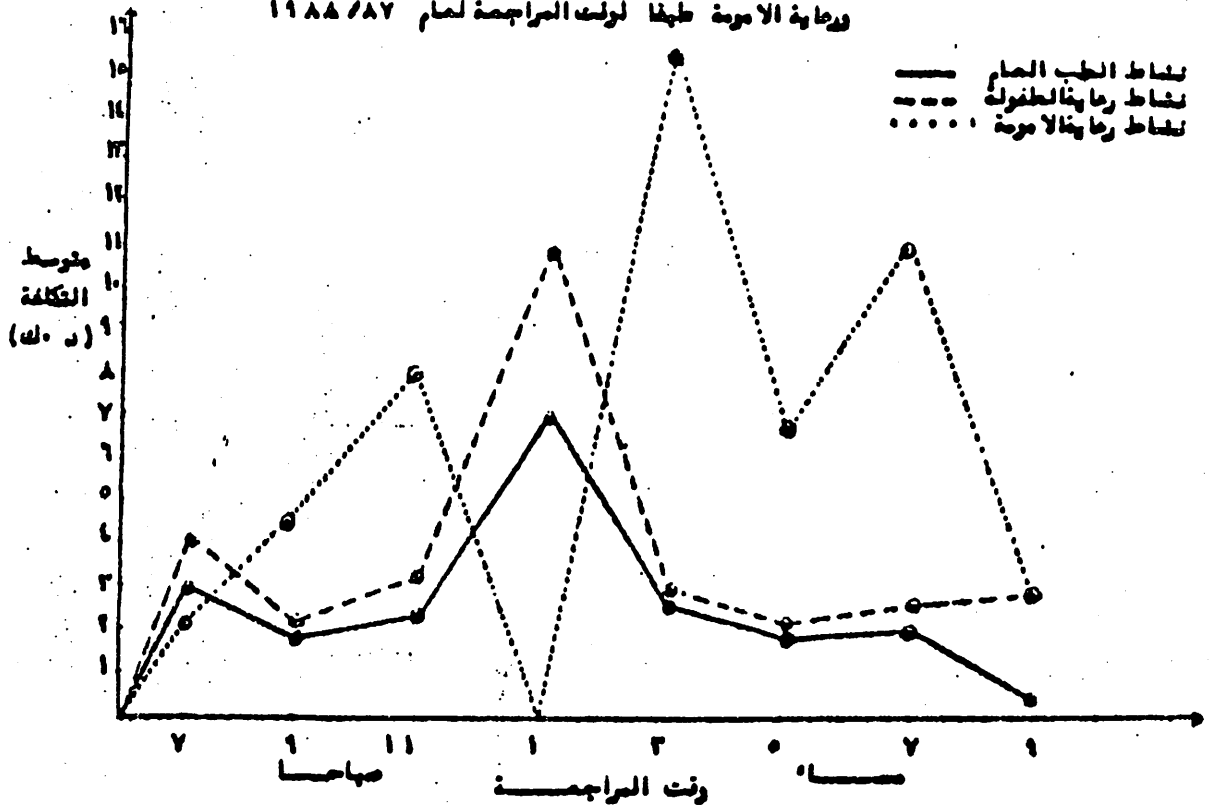
٨ - معدل قعر الطبيب في الساعة نشاط رعاية انظرنة خلال عام ١٩٨٨/٨٧

وقت المراجعة	الآخرى	الشمس	مبارك الكبير	القروية	المندان	الجهراء	متوسط المعدل
٧ صباحا	٢	٢	٢	٥	٢	٥	٢
٩	٥	٥	٤	١٤	٥	١٠	٧
١١	٤	٤	٤	٩	-	٥	٤
١ مساء	١	١	-	٢	١	١	١
٢	٩	٣	٢	٨	٤	٧	٤
٥	٥	٦	٤	١٤	٥	٩	٦
٧	٥	٦	٥	١٣	٥	٥	٦
٩	٧	٧	٧	٤	٧	٤	٦
المتوسط النهائي	٣	٤	٢	٨	٢	٦	٤

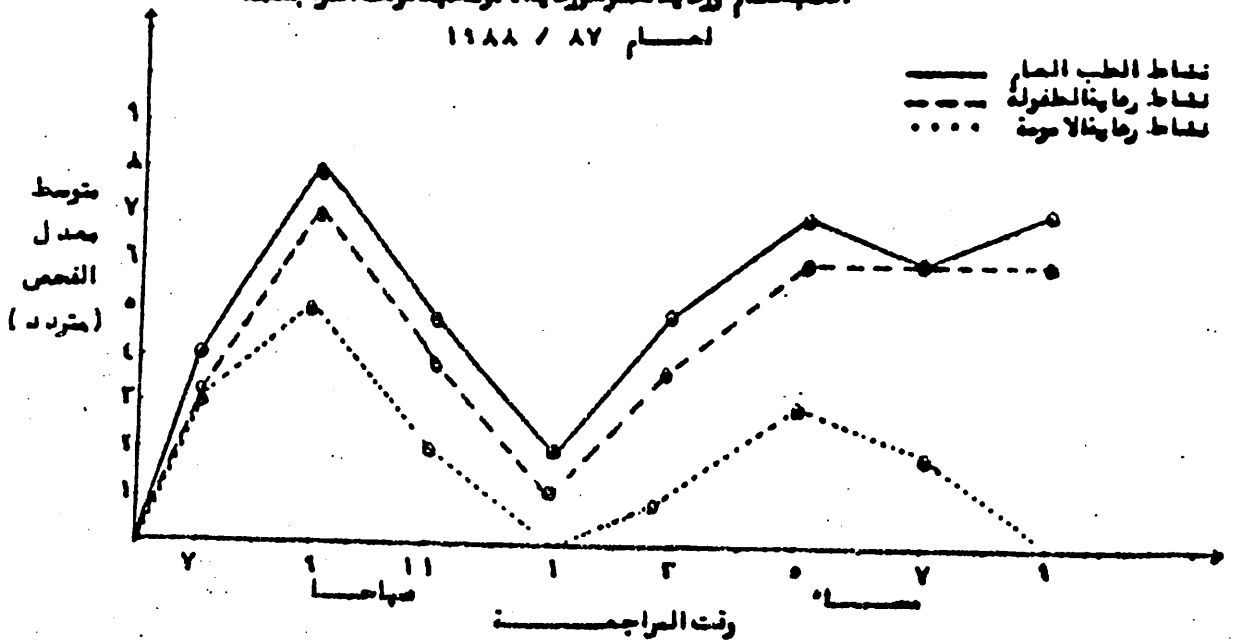
٩ - معدل نعي الطبيب في الساعات نشاط رعاية الأتوية خلال عام ١٩٨٨/٨٧

رقم المراجعة	الأبيرة	الوقت	مبارك الكبير	الفراتية	المندان	العجيرة	التوسط
٧	٢	٢	٢	٢	٢	١٥	٢
٩	٥	٥	٥	٥	٥	١٧	٥
١١	٩	٩	٩	٩	٥	٥	٩
١							
٢	١	-	١	١	١	١	١
٥	٣	٢	٢	٥	١٣	٥	٢
٧	٦	١	٦	٦	٥	١	٦
التوسط الخاطئ	٢	٢	٢	٢	٢	٢	٢

شكل ١ : منحني متوسط تكلفة الخدمة الطبية العام ورعاية الطفولة ورعاية الامومة طيلة لوقت المراجعة لعام ١٩٨٨ / ٨٧



شكل ٢ : منحني متوسط معدل فحص الطبيب في الساعة للنشاط الطبي العام ورعاية الطفولة ورعاية الامومة طيلة وقت المراجعة لعام ١٩٨٨ / ٨٧



١٠ - المترددين وتكلفة المتردد ومعدل فحص الطبيب / الساعة لخدمات  
الطب العام طبقا لوقت المراجعة لعام ١٩٨٨ / ٨٧

وقت المراجعة	اعداد المترددين للفترة في السنة	تكلفة المتردد	معدل فحص الطبيب / الساعة
صباحا			
٧-	٦٤٤٤٦	٣٠٠٤	٤
٩-	١١٣٧٤١٠٤	١٦٦٧٩	٨
١١-	١٩٢٠٥٣١	٢٢٤٩	٥
مساء			
١-	٣٧٤٥٥٧	٧٠٥٤	٢
٣-	١٠٩٨٠٣٦	٢٦٤٥	٥
٥-	١٦٧٥٠٣٨	١٨٧٦	٧
٧-	١٣٨٣٧١٨	٢١٨٩	٦
٩-	٣٤٩٠١٧	٥١٩	٧
المتوسط خلال الفترة	١٢١٥٠٥٦	٧٤٧٨	٦

١١ - المترددين وتكلفة المتردد ومعدل فحص الطبيب/الساعة لخدمات  
رعاية الطفولة طبياً لوقت المراجعة لعام ١٩٨٨ / ٨٧

معدل فحص الطبيب في الساعة	تكلفة المتردد	اعداد المترددين للفترة في السنة	وقت المراجعة
٣	٤٢٦٤	٢٠٤٠٢٠	صباحاً -٧
٧	٤١٨٣	٥٣٩٥١٠	-٩
٤	٣٢٦٥	٣٩١٢٣٨	+١١
١	١٠٩٦٣	١٠٠٩٥٦	مساءً -١
٤	٢٨٧٢	٣٦١٨٧٩	-٣
٦	٢١٣٦	٥٥٩٣٩٦	-٥
٦	٢٤٠٨	٤٨٥١٢٧	-٧
٦	٢٧٢٧	١٠٨٣٧٣	-٩
٥	٢٨٥٨	٣٤٣٦٨٨	المتوسط خلال الفترة

١٢- المترددين وتكلفة المتردد ومعدل فحص الطبيب/الساعة لخدمات  
رعاية الامومة طبقا لوقت المراجعة لعام ١٩٨٨ / ٨٢

وقت المراجعة	اعداد المترددين للفترة في السنة	تكلفة المتردد	معدل فحص الطبيب في الساعة
عبا حا -٧	٢٥٣٧٨٥	٢١٦١	٣
-٩	١٧٨٤٠١	٤٣٥١	٥
١١	٧٣٦٣٣	٨١٤١	٢
-----			
مساء -١			
-٣	٢٢١٦٩	١٥٤٧٥	١
-٥	٢٧٢٦٣	٦٤٦٥	١
-٦	٢٨٢١٣	١١٠٩٦	٢
-٩			
المتوسط خلال الفترة	٧٠٥٧٧	٦٦٨٤	٢

بتطبيق الطريقة الجديدة في تقدير تكلفه المتردد ومعدل فحص الطبيب في الساعه بالنسبة لساعات العمل المختلفة لخدمات الرعاية الصحية الاولية بالمثال التطبيقي، يمكن القول بإعكاسية تحقيق وتطبيق اعدل الاسر المحاسبية على البيانات التكاليفية المتاحة . كما امكن حساب كل من :

- ١ - عناصر التكلفة المختلفة ( رواتب - مستلزمات سلعية - مستلزمات خدمية - استهلاكات - تكاليف مشتركة ) لكل من ١ محطة الطب العام ورعاية الطفولة ورعاية الامومة للمناطق الصحية الست بالكويت وعلى مدار ساعات العمل المختلفة للمراكز الصحية ( الجداول ١ - ٢ - ٣ )
- ٢ - التكلفة الكلية لكل من الانشطة الثلاث للمناطق الصحية الست على مدار ساعات العمل المختلفة للمراكز الصحية ( الجداول ٤ - ٥ - ٦ )
- ٣ - تكلفة المتردد بكل من الانشطة الثلاث للمناطق الصحية الست على مدار ساعات العمل المختلفة للمراكز الصحية ( الجداول ٤ - ٥ - ٦ ) ( لكل ١ ) .
- ٤ - معدل فحص الطبيب في الساعه لكل من الانشطة الثلاث للمناطق الصحية الست وعلى مدار ساعات العمل المختلفة للمراكز الصحية ( الجداول ٧ - ٨ - ٩ ) ( لكل ٢ ) .
- ٥ - العلاقة بين اعداد المترددين وكل من تكلفة المتردد، ومعدل فحص الطبيب/ الساعه لكل من الانشطة الثلاث على مدار ساعات العمل المختلفة للمراكز الصحية ( الجداول ١٠ - ١١ - ١٢ )

كذلك يمكن القول بانه

- ١٠١ يوجد فرق ذو دلالة احصائية بين متوسط تكلفة المتردد على خدمات الرعاية الصحية الاولية ( الطب العام - رعاية الطفولة - رعاية الامومه ) خلال الفتره من ١ - ٣ م وبين المتوسط العام المقابل لاجمالي الفترات بالكويت .  
( كذا = ١٦٦٩ ، ٨٤٥ ، ٢٣١٢٤ على التوالي - مع درجة حرية ١ - ودرجة ثقته ( ٠.٠١ ، ٠.٠١ ، ٠.٠١ على التوالي ) .



وعليه فانه يمكن رفض الفرضية الصفرية رقم ١ وقبول الفرضية البديلة المقابلة رقم ١ التي تقول ب

ان هناك تباين في متوسط تكلفة المتردد او المراجع لبعض ساعات العمل - على الاقل - لخدمات الرعاية الصحية الالوية ( الطب العام - رعاية الطفولة - رعاية الامومه ) بالكويت .

٠٢

يوجد فرق ذو دلالة احصائية بين متوسط تكلفة المتردد لنشاط الطب العام خلال الفتره ١-٣ م وبين المتوسط العام لنفس الفتره للمناطق بالكويت .  
(  $\chi^2 = 38.136$  - مع درجه حريه ٥ - ودرجة ثقته ( ٠.٠٠ ) .

كما يوجد فرق ذو دلالة احصائية ايضا بين تكلفة المتردد لنشاط رعاية الامومه خلال الفتره ٣-٥ م ، ٥-٧ م ، ٧-٩ م وبين المتوسط العام المقابل لنفس الفترات للمناطق المختلفة بالكويت .  
(  $\chi^2 = 12.18$  ،  $2559.64$  ،  $41.070.8$  على التوالي - مع درجة حريه ٥ - ودرجة ثقته ( ٠.٠٠ ) .

وعليه فانه يمكن رفض الفرضية الصفرية رقم ٢ ، وقبول الفرضية البديلة المقابلة رقم ٢ التي تقول ب  
ان هناك تباين في تكلفة المتردد على بعض خدمات الرعاية الصحية الالوية لبعض ساعات العمل - على الاقل . بين المناطق بالكويت .

٠٣

يوجد فرق ذو دلالة احصائية بين متوسط معدل فحص الطبيب/الساعه لخدمات الطب العام ، ورعاية الطفولة خلال الفتره ١-٣ ومتوسط المعدل المقابل لاجمالي الفترات بالكويت  
(  $\chi^2 = 74.05$  ،  $6.4$  على التوالي - مع درجة حريه ١ - ودرجة ثقته ٠.٥ ،  $0.2$  على التوالي ) .

وعليه فانه يمكن رفض الفرضية الصفرية رقم ٣ ، وقبول الفرضية البديلة رقم ٣ التي تقول ب

ان هناك تباين في متوسط معدل فحص الطبيب/الساعه لبعض خدمات الرعاية الصحية الالويه لبعض ساعات العمل - على الاقل - بالكويت .

٠٤. يوجد فرق ذو دلالة احصائية بين متوسط معدل فحص الطبيب/الساعة لخدمات الرعاية الصحية الاولية ( الطب العام - رعاية الاطفال - رعاية الامومه ) خلال الفتره ( بعد التاسعه للطب العام - بين الخامس والسابعه م لكل من رعاية الطفوله ورعاية الامومه ) ومتوسط المعدل المقابل خلال اجمالي الفترات بين المناطق المختلفه بالكويت .

( $34,13,10 =$  مع درجة حريره ٥ ، ودرجة ثقته ٠.١ ، ٠.١ ، ٠.٠ ) ( ر على التوالي )

وعليه فانه يمكن رفض الفرضيه الصفريه رقم ٤ ، وقبول الفرضيه البديله المقابله رقم ٤ التي تقول ب  
ان هناك تباين في متوسط معدل فحص الطبيب/الساعة لبعض خدمات الرعاية الصحية الاولية لبعض ساعات العمل المختلفه - على الاقل بين المناطق المختلفه بالكويت .

٠٥. توجد علاقة عكسيه بين اعداد المترددين على خدمات الرعاية الصحيه الاولية ( الطب العام - رعاية الطفوله - رعاية الامومه ) وتكلفة المترد المقابله على مدار ساعات العمل المختلفه بالكويت .  
( معامل ارتباط الرتب لسبيرمان =  $0.272 - 0.414 - 0.828$  ر على التوالي )

وعليه فانه يمكن رفض الفرضيه الصفريه رقم ٥ ، وقبول الفرضيه البديله التي تقول ب  
ان هناك علاقة عكسيه بين اعداد المترددين على خدمات الرعاية الصحيه الاولية ( الطب العام - رعاية الطفوله - رعاية الامومه ) وتكلفة المترد المقابله على مدار ساعات العمل المختلفه بالكويت .

٠٦. توجد علاقة طرديه بين اعداد المترددين على خدمات الرعاية الصحيه الاولية ( الطب العام - رعاية الطفوله - رعاية الامومه ) ومعدل فحص الطبيب/الساعة على مدار ساعات العمل المختلفه بالكويت .  
( معامل ارتباط الرتب لسبيرمان =  $0.952, 0.638, 0.964$  ر على التوالي )

وعليه فانه يمكن رفض الفرضيه الصفريه رقم ٦ ، وقبول الفرضيه البديله المقابله رقم ٦ التي تقول ب  
ان هناك علاقة طرديه بين اعداد المترددين على خدمات الرعاية الصحيه الاولية ( ومعدل فحص الطبيب/الساعة على مدار ساعات العمل المختلفه بالكويت .

كما يمكن تبين التالي من الجداول ( من ( الى ) ١٢ )

١ - اجمالي عدد المترددين على خدمات الطب العام خلال عام ١٩٨٨/٨٧ هو اكبر قليلا من ثلاثة امثال اعداد المترددين على نشاط رعاية الطفولة، واكبر قليلا من سبعة عشر ضعف عدد المترددين على نشاط رعاية الامومة . في حين ان اجمالي التكلفة له اقل قليلا من ثلاثة امثال تكلفه نشاط رعاية الطفولة واقل قليلا من سبعة امثال تكلفة نشاط رعاية الامومة .

فان كان مرجع ذلك جزئيا للاختلاف في طبيعة الانشطة، الا انه يدعو الى التساؤل حول تكلفة كل من نشاطي رعاية الطفولة ورعاية الامومة .

٢ - اكبر اعداد المترددين للانشطة الثلاثة هو لمنطقتي الفروانيه والجھراء، واقلها لمنطقتي الاميري والشويخ .

٣ - هناك ساعات للزروة في اعداد المترددين على الخدمة خلال الفترتين الصباحية ( من الساعة ٩ ص الى الساعة ١١ ص ) والمسائية ( من الساعة ٥ م الى الساعة ٧ م ) أو من الساعة ٧ م الى الساعة ٩ م طبقا على ما يبدو - لفصول السنة شتاء كانت أو صيفا . كما توجد فترة ركود صباحية ( غالبا للفترة من الساعة ٧ ص الى الساعة ٩ ص ) وعند الظهيرة ( للفترة من الساعة ١ م الى الساعة ٣ م )

٤ - اكبر تكلفة كلية بين المناطق للانشطة الثلاثة هي لمنطقة العدان واقلها لمنطقتي الاميري والشويخ حيث عدد المترددين بهما الاقل بين المناطق .

٥ - اكبر تكلفة متردد بالنسبة لنشاط الطب العام ١٤ر٤٥٣ دينار كويتي بمنطقة الاميري خلال فترة الركود باعداد المترددين بالظهيرة . والنسبة لنشاط رعاية الطفولة ١١ دينار كويتي بكافة المناطق الصحية خلال ساعات ركود الظهيرة ايضا . في حين انها لنشاط رعاية الامومة تتراوح ما بين ٣٩ر٠٢٩ - ١٣٤ر٧٧١ دينار كويتي لمنطقة الجھراء، في الفترة المسائية كلها طبقا لساعات العمل المختلفة .

حيث يلاحظ ان مثل هذه التكلفة باهظة جدا في مقابل الخدمة المقدمة . فهي على سبيل المثال بالنسبة لرعاية الامومة بالجھراء تقابل اكثر من التكلفة السريرية اليومية للعناية المركزة - التي تتراوح ما بين ١٢٠ - ١٤٧ دينار كويتي - بمستشفيات المناطق الست ؛ او اكثر من التكلفة السريرية اليومية لزراعة الاعضاء بمستشفى مبارك - التي تساوي ١١٣ دينار كويتي - لنفس الفترة الزمنية ( ٢٢ ) .

٦ - أكبر معدل فحمر طيبب للمتدددين / الساعة للانشطة الثلاث هو وقتى السزروة  
انصاحية ( من الساعة التاسعة الى الحادية عشر صباحا ) ، والمساوية ( من  
الساعة الخامسة الى التاسعة مساءً ) . واقلها فى باقى النترات ، حتى انه فى  
بعض الاحيان وخاصة فى منطقة الجهرا ، يكون معدل الفحمر لنشاط رعايسة  
الامومة مريضة او اقل / الساعة فى اطلب الفترة المسائية

على الرغم من تخير الاوضاع الاقتصادية بالعالم كافة نحو الانكماش بدأ من ١٩٧٧ نتيجة لارتفاع اسعار البترول - اى حتى قبل اقرار هدف الصحة للجميع بحلول عام الفين - حيث انخفضت الكثير من ميزانيات الصحة بالعالم، فى الوقت الذى زادت فيه الحاجة داخل القطاع للمزيد من الموارد، من اجل الوفاء باولويات احتياجات المجتمع ولاسيما المحرومون منه. حظت بعض البنود الرئيسية للميزانية بالاستقطاعات المختلفة مثل الادوية والمعدات وانقت والاتصال . مما اثر بالتالى على نوعية وجودة الخدمة . الا ان الازمة التى مرت بها الكويت، والتى نجم عنها تحطيم بنيتها الاساسية وحرق ابار نفطها وتلوث مياه الخليج . تدعو المخططين الان نحو ايجاد الخيارات اللازمة لوضع القرارات السياسية . حيث تتوقف عسملية التخطيطية على مدى . تؤدى اليه من استخدام الموارد بعذيد من الغايلية والكفاءه . وحيث يجب ان تتسم الاستراتيجية الجديدة بالعدالة والكفاية ، وعدم الاعتماد فقط على التمويل الحكومى للخدمة ، مع وجوب تأثيرها فى كد من العرض والطلب على الخدمة .

هذا ، ولما كانت اولويات الصحة فى مرحلة ما بعد التحرير ، تتمثل فى تحقيق الامن ، واطفاء ابار النفط المشتعلة ، واعدادة بناء البنية الاساسيه ، وتغيير الخدمات الاساسية ، واعدادة الاعمار ، والحفاظ على الحقوق لدى الخير و العمل على تعديل التركيبه السكانية . فانه يمكن تصور اولويات قطاى الصحة فى مقاومة ومكافحة الاويثة وتحقيق اصحاح البيئه وعلاج وتأهيل المصابين ، واعدادة بناء واصلاح وتأسيس وتجهيز وتشغيل الخدمات الصحية . مع احتواء التكلفة قدر الامكان ، مما يدعو الى اخذها قبل غيرها بما يلى فى الاعتبار .

١ - على الرغم من الاهمية الكبيرة لأنشطة وخدمات الرعاية الصحية الاولوية للفرد والمجتمع ، الا أن ارقام التكلفة الكلية وتكلفة المتردد ، تشير الى أن حجم المنصرف على الأنشطة الثلاث ( الطب العام ورعاية الطفولة ورعاية الامومة ) تصل الى مبالغ كبيرة تصل فى هذا المثال لاكثر من ٣٥ مليون د . ك ( ٢٢٢٣٦٢٧٢ د . ك للطب العام ، ٨٩٣٠٣٠ د . ك لرعاية الطفولة ، ١٠٠٢٧٧ د . ك لرعاية الامومة ) . الامر الذى يدعو الى الحاجة الى مشاركة مستفدى الخدمة ومساهمتهم فى تكلفتها ، ليس فقط مشاركة فى تحمل جزء من اعباء الخدمة الحقيقية ، وانما ايضا كوسيلة لترشيد الطلب على تلك الخدمات . شأنه فى ذلك شأن مسين الاحساس بالمسئولية ،

ايضا من خلال محددات العرض من الخدمة كما في مراقبة انشاء وتجهيز وتأسيس الخدمات الصحية والبحث عن بدائل ، او في وضع حد اقصى لميزانيات المنشآت الصحية وعدد العاملين بها ومستويات الاجور ، ومراقبة المنصرف من مستلزمات .

اضافة الى وضع قيود على الاجراءات المكلفة ، واعداد قوائم ايجابية واخرى سلبية لنوعيات الدواء المنصرف ، للحد من صرف الدواء المكلف ، اذا توافر البديل الارخص ذوالكفاءة المشابهه . مع تعريف اطباء بالاسعار النسبية للمستحضرات الدوائية ووضع صورة بيانية لدور كل طبيب في تكلفة الخدمة من ادوية وفحوصات واجراءات اخرى ( ٢٣ ) . ذلك بما يتيح تقديم خدمة افضل ، ويقلل من الطلب على خدمات العيادات الخارجية بمستشفيات الرعاية الصحية الثانوية - بالكويت خاصة بعد تقويم تجربة العيادات التخصصية الملحقة ببعض المراكز الصحية - وذلك حيث انه وعلى الرغم من التكلفة الباهظة للخدمة الحالية للرعاية الصحية الاولية فان نسبة المستلزمات السلعية المتضمنة للدواء او غيره للانشطة الثلاث محل الدراسة تتراوح ما بين ٢٧ ٪ و ١١ ٪ فقط من اجمالي التكلفة الكلية .

٢ - هناك حاجة كهجرة لاعادة النظر بشأن نظام وفترة عمل خدمات الرعاية الصحية الاولية طبقا للاحتياجات والطلب الحقيقي على الخدمة وتكلفتها . حيث يصل الفرق في تكلفة المتردد بين فترة الزروة والركود في عدد المتردد بين لارقام كبيره تصل في المثال التطبيقي الى ١٤ ضعف لنشاط الطب العام ، ٥ اضعاف لرعاية لطفوله ورعاية الامومة . وعليه فيمكن تقليل حجم العمل خلال فترات الركود الصباحية ( قبل التاسعة صباحا في المثال التطبيقي ) وفترة الركود عند الظهر ( من بعد ١١ صباحا وبخاصة بين ١-٣ مساءً في المثال التطبيقي ) ، وذلك بتقليل عدد المراكز العاملة في هذه الفترات ، وبخاصة لنشاط رعاية الامومة في بعض المناطق كالجزيرة في نفس المثال حيث يصل معدل فحص الطبيب المتردد بين الساعة الى اقل من متردد واحد في بعض ساعات العمل المسائية . وتصل التكلفة بالتالي لحوالي ١٣٥ د . ك . وبالمثل في منطقة الشويخ لنفس النشاط وبخاصة لفترة بعد الظهر حيث تصل تكلفة المتردد الى اكثر من ٢٥٠ د . ك وذلك بجعل بعض المراكز تخدم أكثر من حي سكني خلال فترة الركود في اعداد المترددين ، أو بتحويل المترددين منهم لاستقبال مستشفى المنطقة . أو بتغيير فترة عمل عيادات مستشفيات المناطق كي تفتح فترة أخرى بعد الظهر لاستقبال المترددين خلال هذه الفترة .

حيث لا يجب ان ينظر الى ذلك على انه تراجع عن توفير الخدمة الصحية للجميع بصورة ميسره . وانما على انه محاولة لاحتواء التكلفة العالية في وقت تتوفر فيه الخدمة البديلة باماكن اخرى لا تبعد كثيرا عن الاولى .  
كما تجدر الاشارة الى انه لا يجب معاملة كافة انشطة الرعاية الصحية الاولى في المناطق المختلفة بنفس الدرجة والطريقة . فعلى الرغم من القلة الشديدة في عدد المترددين على نشاط رعاية الامومه بمنطقة الجبهره في نفس المثال في الفترة المسائية نجد انها تتشابه ميسرع غيرها من المناطق في توزيع المترددين كما في أنشطة الطب العام والطفولة خلال تلك الفترة .

٣ - هناك حاجة لاعادة النظر في توزيع عدد ونظام وساعات عمل القسيون العاملة بالانشطة المختلفة ، بما يمتشى مع الطلب الحقيقي على الخدمة وتكلفتها . كالحاجة في المثال لزيادة اطباء رعاية الطفولة بمنطقذ الفروانية . حيث أن معدل فحص الطبيب للمترددين بالساعة يصل لأكثر من مرتين ونصف المعدل لأغلب المناطق الاخرى .  
مع مراجعة نظام العمل لتقليل عدد القوى العاملة بفترات الركود في تردد المراجعين والمستفيدين من الخدمة ، وزيادته في ساعات التردد القصوى ( الزروة ) . مع زيادة فترة التدريب لرفع كفاءة العاملين وتحسين جودة الخدمة .

٤ - تجدر الاشارة أيضا الى أهمية الحاجة لدراسات مستقبلية لأساليب ترشيح الانفاق على الخدمة وزيادة فعاليتها أو أخذ عامل التكلفة في الاعتبار عند تقويم الخدمات القائمة واتخاذ القرارات بشأنها . وكذا عند التخطيط المستقبلي والتوسع في الخدمة .

## ملخص الدراسة

الدراسة التي بين ايدينا هي محاولة جديدة لتطبيق اعدل الاسس المحاسبية لتقدير تكلفة المتردد ، ومعدل فحص الطبيب للمترددين /الساعة بالنسبة لساعات العمل المختلفة للرعاية الصحية الالوية ( الطب العام - رعاية الطفولة - رعاية الامومة ) ، من خلال نموزج وطريقة جديدة في تقدير التكاليف تقوم على اخذ عناصر الاختلاف في اعداد الخدمات العاملة وساعات عملها والقوى العاملة واعداد المترددين على مدار ساعات عمل كل خدمة او نشاط . بدلا من حساب تكلفة المتردد و معدل فحص الطبيب بصورة متوسطة عن الفترة المحاسبية ( العام المالي ) كله . مما يعد نموزجا وبعونا للمخطط ومتخذ القرار بوزارات الصحة على اتخاذ القرارات المناسبة لاحتواء التكلفة وزيادة فاعلية الخدمة . مع تطبيق ذلك على اخر البيانات التكاليفية المتاحة عن الرعاية الصحية الالوية بالكويت .

فعلى حين تختلف اعداد المترددين والقوى العاملة والمراكز الصحية طبقا لساعات العمل المختلفة ، فان زيادة عدد المراكز العاملة يؤدي الى زيادة التكلفة الكلية ، وتكلفة المتردد . وزيادة عدد القوى العاملة ترفع من التكلفة الكلية وتكلفة المتردد وتخفض معدل فحص الطبيب للمترددين /الساعة . كما وان زيادة عدد المترددين ترفع من التكلفة الكلية وتخفض من تكلفة المتردد وتزيد من معدل فحص الطبيب للمترددين /الساعة .

ولما كان من المعلوم ان الخدمات الصحية تقدم بالدرجة الالوية لمواجهة حاجات الفرد والمجتمع . ولما كانت اعداد المترددين على الخدمة تعبر ايضا عن اتجاهات افراد المجتمع نحو الخدمة وتفضيلاته لاوقات تلقيه لها فيمكن لمتخذى القرار بوزارة الصحة اعتماد التغيير في الطلب ( اعداد المترددين ) طبقا لساعات العمل المختلفة للمراكز الصحية ، وتكلفة المتردد كاساسين جيديين لتوجيه وتعديل حجم الخدمة المقدمة

وعليه فانه يمكن مواجهة تغيير عدد المترددين (حجم الطلب) وتكلفة المتردد على مدار ساعات العمل بالانشطة المختلفة ، بتغيير حجم الانشطة وساعات العمل . حيث يمكن التأثير على نفس الطلب ( اعداد المترددين ) وارتفاع تكلفة المتردد خلال بعض الفترات ، من خلال تقليل حجم النشاط . وتحويل وتوجيه المترددين لتلقى الخدمة بالاماكن البديلة القريبة . كما يمكن مواجهة زيادة اعداد المترددين خلال فترات اخرى ، من خلال التوعية او وضع رسوم على الخدمة بتلك الفترات .



٢ - اعداد السكان بالناطق الصحية  
تقديرى لمنتصف عام ١٩٨٧

اجمالى	الجبارة	المدان	القروائية	بارك الكبير	الشيخ	الابيرى	
٧٢٩٢٦٤	٢٠٥١٥٤	١٩٠٨٩٢	١٢١٥٨٦	٩٠٤٥٩	٢٦٢٢٢٠	٩٤٨٤	كوتى
١١٢٢٢٠٥	٥٨١٠٨	١٩٦٥٥٥	٢٠٤٧٢٢	٢٥٠٢٠٦	٢١٠٢٤٠	١٠٢٢٦٢	غير كوتى
١٨٥١٤٦٩	٢٦٣٢٦٢	٣٨٧٤٤٨	١٢٦٢٦٩	٢٤٠٦٦٥	٤٧٢٤٦٠	١٩٧١٠٦	اجمالى

المصدر : كتاب الاحصاءات الصحية ٨٧ العدد ٢٦ - تم الاحصاءات السوية والصحة بوزارة الصحة العامة - الكويت

١٢ - أنشطة الطب العام ورعاية الطفولة ورعاية الأمومة  
موزعة طبقاً للناطق الصحية لعام ١٩٨٢/٨٦

اجمالي	الجهراء	المسدان	القرانبة	مبارك الكبير	الشمخ	الابيري	
٦٢	٧	١١	٩	٩	٨	١٦	عدد أنشطة الطب العام
٤٠	٧	٨	٨	٧	٤	٦	رعاية الطفولة .. ..
٢٢	٦	٤	٢	٢	٢	٥	الأمومة .. ..

• تضم مائة من طب العائلة بكل من منطقتي الابيري ومبارك الكبير .

الصدر ، تم الاعمال الحيوية والصحة - وزارة الصحة العامة - الكويت

٣ - ملخص نشاط الطب العام بالناطق الصحية لعام ٨٧ / ٨٨

اجمالي	الجبيرة	العقدان	الفراتنية	مبارك الكبير	السنج	الابيري	
٢٢٢٢٦٢٧٠	٢٥٨٧٦٩٠	٦٢٣٣٦٥٥	٢٣٥١١٣٤	٣١٦٢١٦٩	٢٢٠٣٢٠٣	٤٦٩٨٤١٩	اجمالي التكاليف د.ك
٨٩٧٢٤٤٤٤	١٨٥٣١٣٩	١٩٥٤٤٢٤	٢٠١٣٨٧٢	١٢٨٢٩٢٥	٧٦٣٤٦٨	١١٠٣٦١٦	اجمالي النشاط (عدد الترددات)
٢٤٧٨	١٣٩٦	٣١٨٨	١٦٦٤	٢٤٦٥	٢٨٨٦	٤٢٥٧	متوسط تكلفة الوحدة (تكلفة التردد) د.ك
٣٦٩	٥٦	٦٨	٦٧	٥٦	٤٤	٧٨	عدد الاطباء
٢٤٢١٦	٣٣٠٩٢	٩١٦٧١	٣٠٠٥٨	١٢٩٠٩	١٧٣٥٢	١٤١٤٩	معدل نحر الطبيب خلال ٨٧ / ٨٨

المصدر : تحليل التكاليف وتقييم الاداء للخدمات الصحية الحكومية ٨٧ / ٨٨ - العدد الثاني عشر - الجزء الثاني

٤٢ - ملخص نشاط رعاية الطفولة بالناطق الصحية لعام ٨٧ / ٨٨

اجمالي	الجيـراء	المسدان	القرائية	مارك الكير	الفرنج	الامير	
٤٨٩٢٥٢٠	١٢٢٢٢٠٢	٢٠٠٠٦٥٢	١٤٧٤٤٩٠	١٢٢٧٣١٤	٧٥٥٧٢٠	١٢٠٢١٥٢	اجمالي التكاليف و.ك
٢٧٦١٩٥٠	٧٥٤٠٩٢	٥٢٤٧٧٩	٥٧١٢١٢	٢٢٥٩٢٥	٢٩٠٢١٠	٢٩٥٧٣٢	اجمالي النشاط ( عدد الترددات )
٢٨٥٨	١٦٢٢	٢٨١٢	٢٥٨١	٢٧٩٦	٢٦٠٤	٤٠٦٥	متوسط تكلفة الوحدة ( تكلفة التردد ) و.ك
١٤٠	٢٧	٣١	٢٦	٢٢	١٦	١٨	عدد الاطباء
١٩٧٢٨	٢٧٩٢٩	٦٤٥٣٧	٢١٩٧٠	١٤٨١٥	١٨١٣٨	١٦٤٢٠	معدل نحر الطبيب خلال ٨٧ / ٨٨

المصدر : تحليل التكاليف ونظم الاداء للخدمات الصحية الحكومية ٨٨ / ٨٧ - العدد الثاني نشر - الجزء الثاني

٥٢ - ملخص نشاط رعاية الامومة بالناطق الصحية ٨٨/٨٧

اجمالي	الجبارة	المندان	الاروائية	بارك الكبير	الشيخ	الاميري	
٣١٨٨٥٢١	٥٣٦٢١٠	٦٣٩٤٢٩	٥١٦٠٥٦	٣٤١٩٢٧	٤٤١١٠٥	٧١٣٧٩٤	اجمالي التكاليف د.ك
١٠١٧٧٠	٩١٦٣٤	٩٠٨٩٥	٩٤١٨٨	٦٤٠٢٥	٥١٢١٥	٨٥٠٥٣	اجمالي النشاط (عدد التمرودين)
٦٦٨٤	٥٨٥٢	٧٠٣٥	٥٤٢٩	٥٣٤١	٨٦١٣	٨٣٩٦	متوسط تكلفة الوحدة (تكلفة التمرود) د.ك
٥٨	١٠	١١	١١	٨	٧	١١	عدد الاطباء
٨٦٢٤	٩١٦٣	٥٨١٣٠	٨٥٦٣	٨٠٠٣	٧٣١٦	٧٧٣٢	معدل نمو الطبيب خلال ٨٨/٨٧

المدرسة - تحليل التكاليف وتقييم الاداء للخدمات الصحية الحكومية ٨٨/٨٧ - العدد الثاني عشر - الجزء الثاني

٦ - قائمة حاصر تكاليف أنشطة الطب العام ورعاية الطفولة ورعاية الامومة  
لمنطقة الاميري لعام ٨٧ / ٨٨

حاصر التكاليف	خدمات الطب العام		خدمات رعاية الطفولة		خدمات رعاية الامومة	
	القيمة	النسبة	القيمة	النسبة	القيمة	النسبة
الرواتب والزيادات	١٥٦٨١٩٨	٢٢,٢	٣٤٨٨٠٦	٢٩	٢٤٩٧١١	٢٥,٢
المستزمات الطبية	٢٢٢٥٩٨	٧,١	١٤٢١٦٠	١١,٨	٥٠٦٠٦	٧,١
المستزمات الخدمية	١١٧٢١٧	١,٦	٢٠٨٢٢	١,٧	١٦٦٦٦	١,٦
الاستهلاكات	١١٧١٠	٠,٢	٢٠٨٢	٠,٢	١٩٢٨	٠,٢
التكاليف المشتركة	٢٦٦٧٦٦	٥,٧	٦٨٨١٧٢	٥٧,٢	٣٩٤٨٨٢	٥٥,٢
اجمالي التكاليف	٤٦٩٨٤١٩	١٠٠	١٢٠٢١٥٢	١٠٠	٧١٢٧٩٤	١٠٠

مصدر : - نسخة التكاليف - منطقة الاميري الصحية - وزارة الصحة العامة - الكويت .

الصادر :

٧٢ - قائمة خاضع تكاليف نشاط الطب العام موزعة على المناطق الصحية  
لعام ٨٧ / ٨٨

اجمالي المناطق	الجبـراء	العـمدان	القروانية	بـارك	الشمـخ	الابـسري	
٧٤٠٤٦٧٩	٨٦١٧٠١	٢٠٧٥٨٠٧	١١١٥٩٢٨	١٠٥٣٠٠٢	٧٢٣٦٦٧	١٥٦٤٥٧٤	الرواتب والتزايما
١٥٧٨٧٧٦	١٨٣٧٢٦	٤٤٢٥٩٠	٢٣٧٩٣١	٢٢٤٥١٤	١٥٦٤٢٧	٣٢٣٥٨٨	المتطلبات الطمعية
٥٧٨١٤٢	٦٧٢٨٠	١٦٢٠٧٥	٨٧١٢٩	٨٢٢١٦	٥٧٢٨٣	١٢٢١٥٩	المتطلبات الخدمية
٦٦٧٠٨	٧٧٦٣	١٨٧٠١	١٠٠٥٣	٩٤٨٧	٦٦١٠	١٤٠٩٤	الايجلاكاء
١٢٦٠٧٩٦٥	١٤٦٧٢٢٠	٣٥٣٤٤٨٢	١٩٠٠٠٩٣	١٧٩٦٩٥٠	١٢٤٩٢١٦	٢٦٦٤٠٠٤	التكاليف المشتركة
٢٢٢٢٦٢٧٠	٢٥٨٧٦٩٠	٦٢٣٢٦٥٥	٢٣٥١١٣٤	٣١٦٢١٦٩	٢٢٠٣٢٠٣	٤٦٩٨٤١٩	اجمالي التكاليف

٥ طبقا لاتب التوزيع بجدول رقم ٤٣ بالملحق

٨٣ - قائمة عناصر تكاليف نشاط رعاية الطفولة موزعة على المناطق الصحية  
لشهر ٨٧ / ٨٨

الاجمالي الخاطق	الاجمالي	الاجمالي	الاجمالي	الاجمالي	الاجمالي	الاجمالي	الاجمالي
الاجمالي الخاطق	الاجمالي	الاجمالي	الاجمالي	الاجمالي	الاجمالي	الاجمالي	الاجمالي
٢٢٨٩١٢٥	٢٥٤٧٢٩	٥٨٠١٨٩	٤٢٧٦٠٢	٣٥٨٨٢١	٢١٩١٦٠	٣٤٨٦٢٤	الرواتب والتزامات
٩٣١٤٢٧	١٤٤٣٣٨	٢٢٦٠٧٧	١٧٣٩٩٠	١٤٦٠٠٢	٨٩١٧٥	١٤١٨٥٤	التزامات الطمعة
١٣٤١٨٩	٢٠٧٩٤	٣٤٠١١	٢٥٠٦٦	٢١٠٣٤	١٢٨٤٧	٢٠٤٣٧	التزامات الخدمية
١٥٧٨٦	٢٤٤٦	٤٠٠١	٢٩٤٩	٢٤٧٥	١٥١١	٢٤٠٤	الاستهلاكات
٤٥٢٢٩٩٣	٧٠٠٨٩٥	١١٤٦٣٧٤	٨٤٤٨٨٣	٧١٨٩٨١	٤٣٢٠٢١١	٦٨٨٨٢٣	التكاليف المشتركة
٧٨٩٣٥٣٠	١٢٢٣٢٠٢	٢٠٠٠٦٥٢	١٤٧٤٤٩٠	١٢٣٧٣١٤	٧٥٥٧٢٠	١٢٠٢١٥٢	اجمالي التكاليف

• طبقا لنسب التوزيع بجدول رقم ٥٢ بالمحقة



٩٤ - قائمة عناصر تكاليف نشاط رعاية الامومة موزعة على النشاط الصحي  
 ابريل / ٨٧ / ٨٨

اجمالي الشايطق	الجبهره	العمدان	الفروانيه	ببارك	الشونخ	الاميرى	
١١١٩١٧٣	١٨٨٢١٠	٢٢٤٤٤٠	١٨١١٣٦	١٢٠٠١٦	١٥٤٨٢٨	٢٥٠٥٤٣	الرواتب والنزاهه
٢٢٦٢٢٨٤	٢٨٠٧١	٤٥٢٩٩	٢٦٦٤٠	٢٤٢٧٧	٢١٢٢٨	٥٠٦٧٩	المستزيمات العلميه
٧٢٢٢٥	١١٢٢٣	١٤٧٠٧	١١٨٦٩	٧٨٦٤	١٠١٤٥	١٦٤١٧	المستزيمات الخدميه
٩٥٦٥	١٦٠٩	١٩١٨	١٥٤٨	١٠٢٦	١٢٢٣	٢١٤١	الاستهلاكات
١٧٦٠٠٦٤	٢٩٥٩٨٨	٢٥٢٩٦٥	٢٨٤٨٦٣	١٨٨٧٤٤	٢٤٣٤٩٠	٢١٠٣٤٤	التكاليف المشتركه
٣١٨٨٥٢١	٥٢٦٦١٠	٦٢٩٢٢٩	٥١٦٠٥٦	٣٤١٩٢٧	٤٤١١٠٥	٧١٢٧٩٤	اجمالي التكاليف

• طبقا لنسب التوزيع جدول رقم ٦٠ بالمحقق

١٠٠ - متوسط عدد الاطباء بساعات المراجعة المختلفة  
 لنشاط الطب العام - ١٩٨٨/٨٧

وقت المراجعة	الاميرى			الفرنج			مبارك			الفرانجية			المسدان			الجبسره		
	س	د	ن	س	د	ن	س	د	ن	س	د	ن	س	د	ن	س	د	ن
صباحا ٧-	٧٠	١٣٤٦	٣٩	٥٠	١٣٤٩	٦٠	١٣٤٤	٦٠	١٣٥١	٦١	١٣٤٦	٥٠	١٣٤٤	١٣٤٤				
١-	٧٠	١٣٤٦	٣٩	٥٠	١٣٤٩	٦٠	١٣٤٤	٦٠	١٣٥١	٦١	١٣٤٦	٥٠	١٣٤٤	١٣٤٤				
١١	٧٠	١٣٤٦	٣٩	٥٠	١٣٤٩	٦٠	١٣٤٤	٦٠	١٣٥١	٦١	١٣٤٦	٥٠	١٣٤٤	١٣٤٤				
١-	٧٠	١٣٤٦	٣٩	٥٠	١٣٤٩	٦٠	١٣٤٤	٦٠	١٣٥١	٦١	١٣٤٦	٥٠	١٣٤٤	١٣٤٤				
٢-	٧٠	١٣٤٦	٣٩	٥٠	١٣٤٩	٦٠	١٣٤٤	٦٠	١٣٥١	٦١	١٣٤٦	٥٠	١٣٤٤	١٣٤٤				
٥-	٧٠	١٣٤٦	٣٩	٥٠	١٣٤٩	٦٠	١٣٤٤	٦٠	١٣٥١	٦١	١٣٤٦	٥٠	١٣٤٤	١٣٤٤				
٧-	٧٠	١٣٤٦	٣٩	٥٠	١٣٤٩	٦٠	١٣٤٤	٦٠	١٣٥١	٦١	١٣٤٦	٥٠	١٣٤٤	١٣٤٤				
٩-	١٥	٢٨٩	٨	١١	٢٧٩	١٢	٢٩٦	١٢	٢٧٢	١٣	٢٨٩	١١	٢٨٩	٢٨٩				
١١-	١٥	٢٨٩	٨	١١	٢٧٩	١٢	٢٩٦	١٢	٢٧٢	١٣	٢٨٩	١١	٢٨٩	٢٨٩				
اجمالي طبيب نتره	٥٢٠	١٠٠	٢٨٩	١٠٠	٢٧٢	١٠٠	٢٩٦	١٠٠	٢٧٢	١٠٠	٢٨٩	١٠٠	٢٨٩	٢٨٩				
عدد الاطباء	٢٨		٤٤	٥٦		٦٧		٦٨		٥٦		٥٦						

طبقا لساعات عمل الاطباء لعام ١٩٨٧

١١م - متوسط عدد الاطباء بساعات المراجعة المختلفة  
 لنشاط رطبه الطفولة ١٩٨٨/٨٧<sup>١</sup>

وقت المراجعة	الاميرى			الفرنج			مبارك			الفرانسية			المدان			الجبيرة		
	ن	س	ع	ن	س	ع	ن	س	ع	ن	س	ع	ن	س	ع	ن	س	ع
صباحا ٧-	١٦	١٣٥٦	١٤	١٣٤٦	١٩	١٣٤٨	١٧	١٣٤٨	٢٨	١٣٧٧	٢٨	١٣٤٦	٢٤	١٣٤٨	١٦	١٣٥٦	١٤	١٣٤٦
١-	١٦	١٣٥٦	١٤	١٣٤٦	١٩	١٣٤٨	١٧	١٣٤٨	٢٨	١٣٧٧	٢٨	١٣٤٦	٢٤	١٣٤٨	١٦	١٣٥٦	١٤	١٣٤٦
١١	١٦	١٣٥٦	١٤	١٣٤٦	١٩	١٣٤٨	١٧	١٣٤٨	٢٨	١٣٧٧	٢٨	١٣٤٦	٢٤	١٣٤٨	١٦	١٣٥٦	١٤	١٣٤٦
-----																		
مساء ١-	١٦	١٣٥٦	١٤	١٣٤٦	١٩	١٣٤٨	١٧	١٣٤٨	٢٨	١٣٧٧	٢٨	١٣٤٦	٢٤	١٣٤٨	١٦	١٣٥٦	١٤	١٣٤٦
٢-	١٦	١٣٥٦	١٤	١٣٤٦	١٩	١٣٤٨	١٧	١٣٤٨	٢٨	١٣٧٧	٢٨	١٣٤٦	٢٤	١٣٤٨	١٦	١٣٥٦	١٤	١٣٤٦
٥-	١٦	١٣٥٦	١٤	١٣٤٦	١٩	١٣٤٨	١٧	١٣٤٨	٢٨	١٣٧٧	٢٨	١٣٤٦	٢٤	١٣٤٨	١٦	١٣٥٦	١٤	١٣٤٦
٧-	١٦	١٣٥٦	١٤	١٣٤٦	١٩	١٣٤٨	١٧	١٣٤٨	٢٨	١٣٧٧	٢٨	١٣٤٦	٢٤	١٣٤٨	١٦	١٣٥٦	١٤	١٣٤٦
١٠-	٣	٢٥٤	٣	٢٨٩	٤	٢٨٩	٥	٢٨٩	٦	٢٣١	٦	٢٨٩	٥	٢٨٢	٣	٢٥٤	٣	٢٨٢
١١-	٣	٢٥٤	٣	٢٨٩	٤	٢٨٩	٥	٢٨٢	٦	٢٣٠	٦	٢٨٩	٥	٢٨٢	٣	٢٥٤	٣	٢٨٢
-----																		
اجمالي طبيب نتره	١١٨	١٠٤	١٠٤	١٠٤	١٤١	١٠٠	١٤١	١٠٠	١٤١	١٠٠	١٤١	١٠٠	١٧٨	١٠٠	١١٨	١٠٠	١٠٤	١٠٤
عدد الاطباء	١٨	١٦	١٦	١٦	٢٢	٢٢	٢٢	٢٢	٢١	٢١	٢١	٢١	٢٧	٢٧	٢٧	٢٧	٢٧	٢٧

<sup>١</sup> طبعا لساعات عمل الاطباء لعام ١٩٨٧

١٢٢ - متوسط عدد الاطباء بساعات المراجعة المختلفة  
 لنشاط. رطبه الاموم - ١٩٨٨/٨٧

وقت المراجعة	الاميرى		الشيخ		مبارك		الفرانجه		الممدان		الجبوراء	
	ع	ن	ع	ن	ع	ن	ع	ن	ع	ن	ع	ن
صباحا ٧-	١	٢١٤٣	٦	٢٢٢٢	٧	٢٣٣٣	١	٢١٤٣	١	٢١٤٣	١	٢٣٠٨
٩-	١	٢١٤٣	٦	٢٢٢٢	٧	٢٣٣٣	١	٢١٤٣	١	٢١٤٣	١	٢٣٠٨
١١	١	٢١٤٣	٦	٢٢٢٢	٧	٢٣٣٣	١	٢١٤٣	١	٢١٤٣	١	٢٣٠٨
-----												
صاء ١-												
٣-	٥	١١٩	٣	١١١	٣	١٠٠	٥	١١٩٠	٥	١١٩	٤	١٠٢٥
٥-	٥	١١٩	٣	١١١	٣	١٠٠	٥	١١٩٠	٥	١١٩	٤	١٠٢٥
٧-	٥	١١٩١	٣	١١١٢	٣	١٠٠١	٥	١١٩١	٥	١١٩١	٤	١٠٢٦
٩-												
١١-												
اجمالي طبيين فتره	٤٢	١٠٠	٢٧	١٠٠	٣٠	١٠٠	٤٢	١٠٠	٤٢	١٠٠	٣٩	١٠٠
عدد الاطباء	١١		٧		٨		١١		١١		١٠	

طبقا لساعات عمل الاطباء عام ١٩٨٧

٣٢ - ١- نسب التردد على الأنشطة الثلاث طبقاً للوقت ونوع الخدمة

الاجمالي	انشطة رعاية الامومة	انشطة رعاية الطفولة	انشطة الطب العام	وقت المراجعة
١٠٠	٢٢٠٨	٢٢٧٨	٥٥١٤	صباحا ٧ -
١٠٠	١٦٣٤	٢٢٩٥	٥٥٧١	١ -
١٠٠	١٠٥١	٢٣٥٤	٥٥٩٥	١١ -
<hr/>				
١٠٠	٢٦	٢٦٦٨	٦٢٣٢	١ -
١٠٠	٤٢٦	٢٧٦٤	٥٧٨١	٢ -
١٠٠	٦٨٧	٢٦٤٣	٥٦٧	٥ -
١٠٠	٢٨٨	٤٠٣٥	٥٥٧٧	٧ -
١٠٠	-	٤٥٣١	٥٤٦١	١ -

من دراسة بعينة ١٠٠ لاجمالي عدد التردد على لعام ١٩٨٧

A Study on Primary Health Care in Kuwait, 1985-1987. Vital & Health Statistics Division, MOH, Kuwait 1988.

المصدر

١٤م - اعداد المترددين على نشاط الطب العام طبقا لوقت  
المراجعة للمناطق الصحية لعام ١٩٨٧ / ٨٨\*

وقت المراجعة	الاصري	الشيخ	مبارك	الفرانيسة	المدان	الجبيرة	
ع	ن	ع	ن	ع	ن	ع	ن
صباحا - ٧	١٠٦٤٩٩	١٠٥٨٩٣	١٠٥٩٧٠	٢٠٧٠٢٦	٢٠١٠١٧	٢١٩٠٤١	
	٩٦٥	١٣٨٧	٨٢٦	١٠٢٨	١٠٢٨	١١٨٢	
- ١	٣٠٠٨٤٦	١٧٨٢٧٠	٢٢٩٦٤٣	٤٤٠٠٣١	٤٢٧٢٦٠	٣٩٨٠٥٤	
	٢٧٢٢٦	٢٣٢٣٥	١٧٢٩	٢١٨٥	٢١٨٥	٢١٤٨	
١١	١٩٩٤٢٣	١٢٩٥٦٥	٢٠٨٤٧٥	٢٦٠٧٩٦	٢٥١٢٢٢	١٧١٠٤٥	
	١٨٠٠٧	١٦٩١٧	١٦٢٥	١٢٩٥	١٢٩٥	٩٢٣	
١	٣٨٨٤٧	٢١٣٧٧	١٠٩١٧٧	٧٨١٣٩	٧٥٨٧٠	٥١١٤٧	
	٣٥٢	٢٨	٨٥١	٣٨٨	٣٨٨	٢٧٦	
- ٣	٩١٤٩٠	٧٠١٦٣	١٢٤٩٦٤	٢٦٠٥٩٥	٢٥٣٠٣٢	٢٨٧٧٩٢	
	٨٢٩	٩١٩	١٠٥٢	١٢٩٤	١٢٩٤	١٥٥٣	
- ٥	١٨٦٤٠١	١٢٦٥٠٧	٢١٧٥٨٤	٣١٧٩٩٧	٣٢٧٨٩٧	٤٥٨٦٥٢	
	١٦٨٩	١٦٥٧	١٦٩٦	١٧٢٨	١٧٢٨	٢٤٧٥	
- ٧	١٤٨٩٨٨	١٥٤٩٧٧	٢٢٢٢٠٣	٣١٤٣٦٥	٣٠٥٢٤٢	٢٣٧٩٤٣	
	١٣٥	١٣٧٥	١٧٣٢	١٥٦١	١٥٦١	١٢٨٤	
- ٩	٣١١٢٢	٢٦٧٢١	٥٤٩٠٩	١٠٤٩٢٣	١٠١٨٧٧	٢٩٤٦٥	
	٢٨٢	٣٥	٤٢٨	٥٢١	٥٢١	١٥٩	
اجمالي المترددين	١١٠٣٦٦٦	٧٦٣٤٦٨	١٢٨٢٩٢٥	٢٠١٣٨٧٢	١٩٥٥٤٢٤	١٨٥٣١٣٩	
	١٠٠	١٠٠	١٠٠	١٠٠	١٠٠	١٠٠	

\* اجتمعات المناطق من جدول م بالطلب. قرحين تم التوزيع طبقا لنسب دراسته المعهد التي قام بها قسم  
الاحصاءات الحيوية والصحية عام ١٩٨٧ - وزارة الصحة العامة - الكويت



١٦٣ - عدد أنشطة رعاية الامومة العاطلة طبقا لوقت المراجعة  
 لعام ١٩٨٨/٨٧

وقت المراجعة	الامميرك			الطرينخ			ميسارك			الغواتيه			المسدان			الجهيراد			
	ن	ا	م	ن	ا	م	ن	ا	م	ن	ا	م	ن	ا	م	ن	ا	م	
صباحا ٧-	٠	٢٠	٠	٠	٢٠	٠	٠	٢٠	٠	٠	٢٠	٠	٠	٢٠	٠	٠	٢٠	٠	٠
٨-	٠	٢٠	٠	٠	٢٠	٠	٠	٢٠	٠	٠	٢٠	٠	٠	٢٠	٠	٠	٢٠	٠	٠
١١-	٠	٢٠	٠	٠	٢٠	٠	٠	٢٠	٠	٠	٢٠	٠	٠	٢٠	٠	٠	٢٠	٠	٠
-----																			
١-																			
٢-																			
٥-	٠	٢٠	٠	٠	٢٠	٠	٠	٢٠	٠	٠	٢٠	٠	٠	٢٠	٠	٠	٢٠	٠	٠
٧-	٠	٢٠	٠	٠	٢٠	٠	٠	٢٠	٠	٠	٢٠	٠	٠	٢٠	٠	٠	٢٠	٠	٠
٩-																			
١١-																			
اجمالي خدمه نشره	٢٥	١٠٠	١٠	١٠٠	١٥	١٠٠	١٥	١٠٠	١٥	١٠٠	١٥	١٠٠	١٥	١٠٠	١٥	١٠٠	١٥	١٠٠	١٥



الأمري	الشيخ	مركز الكبر	القروائية	المعدان	الجهراء
• الفحاء	• حولي غرب	• المالحة شرق	• القروائية	• النحاحيل	• الجهراء
• الزهفة	• حولي جنوبي	• المالحة شمال	• العمريفة	• شرق الاحمدى	• القمير
• الشامية	• المليخات	• المالحة غرب	• الربايبة	• الصباحي شمال	• تيمار
• كيمان	• الاندلس	• الربايبة	• الجليب	• الصباحي جنوب	• الواحنة
• الشيخ	• الدرحة	• مشرف	• الجليب شمال	• الرقصة	• نعيم
• فرمد الله سالم	• الشيخ	• ملوى	• الفردوس	• الفطاس	• المليبة شمال
• المدلية		• بيان	• العارضية	• الظهر	• المليبة جنوبي
• الخالدية		• الجابرية	• خيطان جنوبي	• ابو حليفة	• المبدلس
• الرخفة		• البرمك	• خيطان شمال	• الوفرة	
• الدمية		• صباح سالم جنوب		• ام الهيمان	
• الشعب		• صباح سالم شمال		• الخيران	
• القادسية					
• الدمنة					
• النصرية					
• ديسان					
• جمع القروائية					
• الرقاب					
• نيكسا					

الاحياء الكلبة

- مراكز تعمل ٢٤ ساعة بها فيها الجمع والمطل
- مراكز تعمل ١٢ ساعة بها فيها الجمع والمطل
- مراكز تعمل حتى التاسعة والنصف هذا الجمع والمطل

- مراكز تعمل فترة صباحية هذا الجمع والمطل
- مراكز تعمل حتى الثانية عشر هذا الجمع والمطل

٨ - ساعات عمل أنشطة رابطة الطفولة بالناطق المختلفة لعام ١٩٨٨ / ٨٧

الاجمري	الشيخ	بإريك الكبير	الفرانسية	العمدان	الجهراء
• الفجاء	• حولي غرب	• المالبة شرق	• القروانية	• الفحاحيل	• الجهراء
• كيسان	• حولي جنوب	• المالبتال	• الرابية	• شرق الاحمدى	• القصر
• المدلية	• الميخان	• المالبة غرب	• الجليب	• المباحيتال	• تيماء
• الروضة	• الدرحة	• الريتية	• الجلبشال	• المباحية جنوب	• الواحة
• الدمة		• مشرف	• الفردوس	• الرقنة	• نعيم
• دسان		• ملوى	• خيطان جنوب	• الظهير	• الملبيتال
		• بيان	• خيطان شمال	• ام الهجان	• الملبيتجنوب
		• الجابرية			
		• اليرموك			
		• صباح العالم جنوب			
		• صباح العالم شمال			

الاحياء المكتبة

- مراكز تعمل ١٢ ساعة بما فيها الجمع والمطل
- مراكز تعمل حتى التاسعة والنصف ساعة من الجمع والمطل

الاجهراء	المدان	الفرانسية	مارك الكير	الشوخ	الامر	
الجهراء	الفاحيل	الفرانسية	العالمة نرق	حولسى	الفاها	الاحياء الكبة
تيماء	الرقبة	الجبب	الشرق	الصليخات	المدبلبة	
الواحة	ام الهيمان	خيطان جنوسى	صباح السالم جنوسى		الدمبة	
نعميم					دسمان	
المالية شمال					فلكا	
المالية جنوب						

جميع الراكز تعمل فترتين باجنالى قدره عشر ساعات يوميا لكل .

٢٠٤ - عدد أنشطة الطب العام العاملة طبقا لوقت المراجعة  
 لعام ١٩٨٨/٨٧

وقت المراجعة	الامير	النوع	مسار	الضمانة	المندان	الجهراء
ن	ن	ن	ن	ن	ن	ن
١٨-٧	١٤٦	٦	١٣٦٤	١١	١٣٢٥	٩
	١٤٦	٦	١٣٦٤	١١	١٣٢٥	٩
	١٤٦	٦	١٣٦٤	١١	١٣٢٥	٩
١٦-١	١٤٦	٥	١٣٢٦	١١	١٣٢٥	٩
١٦-٣	١٤٦	٥	١٣٢٦	١١	١٣٢٥	٩
١٦-٥	١٤٦	٥	١٣٢٦	١١	١٣٢٥	٩
١٦-٧	١٤٦	٥	١٣٢٦	١١	١٣٢٥	٩
٥-٩	٢١١	٣	٦٨٢	٣	٢٦٢	٤
٥-١١	٢١١	٣	٦٨٢	٣	٢٦٢	٤
اجمالي خدمة فترة	١٢٨	٤٤	١٠٠	٨٣	١٠٠	٧١
	١٠٠	٦٦	١٠٠	٨٢	١٠٠	٦٦

٢١٢ - عدد أنشطة رعاية الطفولة العاملة طبقا لوقت المراجعة  
لمسار ١٩٨٨/٨٧

وقت المراجعة	الامسرى		الفرسخ		مبارك		الفرانيسه		المنشان		المجموع
	ع	ن	ع	ن	ع	ن	ع	ن	ع	ن	
صيف ٧-٨	٦	١٢	٤	١٢	١١	١٢	٩	١٢	٧	١٢	٧
٩-١٠	٦	١٢	٤	١٢	١١	١٢	٩	١٢	٧	١٢	٧
١١	٦	١٢	٤	١٢	١١	١٢	٩	١٢	٧	١٢	٧
سار ١-٢	٦	١٢	٤	١٢	١١	١٢	٩	١٢	٧	١٢	٧
٣-٤	٦	١٢	٤	١٢	١١	١٢	٩	١٢	٧	١٢	٧
٥-٦	٦	١٢	٤	١٢	١١	١٢	٩	١٢	٧	١٢	٧
٧-٨	٦	١٢	٤	١٢	١١	١٢	٩	١٢	٧	١٢	٧
٩-١٠	٤	٨	-	-	٤	٤	٤	٤	٤	٤	٤
١١-١٢	٤	٨	-	-	٤	٤	٤	٤	٤	٤	٤
اجمالي عدد فتره	٥٠	١٠٠	٢٨	١٠٠	٨٥	١٠٠	٧١	١٠٠	٥٧	١٠٠	٥٧

٢٢- اعداد المترددين على نشاط رماية الامومة طبقا لوقت المراجعة  
 للمناطق الصحية لعام ٨٧ / ٨٨ \*

وقت المراجعة	الاميرى		الفرانسية		الصيدان		الجبراه	
	ن	ع	ن	ع	ن	ع	ن	ع
صباحا ٧-	١٦٨٧٥	١٤٢٤٠	١٣٩٥١	١٨١٤١	١٦٤٩٧٠	٣٥٥٠٨		
	١٩٨٤	٢٨	٢١٧٩		١٨١٥	٣٨٧٥		
١-	٣١٢٥١	٢١٤٢٣	٢٣٢٤٧	٣١٧٥١	٢٩٨١٤	٢٠٨٠٥		
	٣٦٨٦	٤١٨٥	٣٦٣١	٣٣٧١	٣٢٨٠	٤٤٥٣		
١١	١٣٩٣١	٨٥١٢	١٢٤٩٨	١٣٥٥٤	١٢٠٥٣	١٣٠٨٥		
	١٦٣٢٨	١٦٦٢	١٩٥٢	١٤٣٩	١٣٢٦	١٤٢٨		
-----								
١-								
٣-	٤٨٢٩	٧٤٣	١٩٩٧	٥١٣٣	٨١٦٤	١٢٩٢		
	٥٦٦	١٤٥	٣١٢	٤٥	٨٩٨	١٤١		
٥-	١٢٤٥٢	٤٥٩٩	٦٩٢٨	١٧١٤٢	١٧٧٩٧	٣٦٧		
	١٤٦٤	٨٩٨	١٠٨٢	١٨٢٠	١٩٥٨	٤		
٧-	٥٦٠٥	١٥٨٨	٥٤٠٤	٨٤٦٧	٦٥٧٢	٥٧٧		
	٦٥٩	٣١٠	٨٤٤	٨٩٩	٧٢٣	٦٣		
-----								
اجمالي المترددين	٨٥٠٥٣	٥١٢١٥	٦٤٠٢٥	١٤١٨٨	١٠٨٩٥	١١٦٣٤		
	١٠٠	١٠٠	١٠٠	١٠٠	١٠٠	١٠٠		

\* اجماليات المناطق من جدول ٦٢ بالمحقيقى حين التوزيع طبقا لنسب درامه العينة التى قام بها لتسيير الاحصاءات الصحية والبحيره عام ١٩٨٧ - وزارة الصحة العامه - الكويت

٢ ٣ - معامل التكاليف المشتركة لنشاط الباب العام سابقا اوقت المراجعة  
للخاطق الصحية المختلفة لعام ٨٧ / ١٩٨٨

وقت المراجعة	الاميرى	الشمس	بازك	القروانية	المسدان	الجهنم
صباحا ٧ -	١٢١ ار	١٢٦ ار	١٢٦ ار	١٢٩ ار	١٢٨ ار	١٣١ ار
٩ -	١٥٨ ار	١٥١ ار	١٤١ ار	١٤٨ ار	١٤٧ ار	١٤٧ ار
١١ -	١٤٢ ار	١٤١ ار	١٣٩ ار	١٣٣ ار	١٣٣ ار	١٢٧ ار
<hr/>						
١ -	١١٨ ار	١١٦ ار	١٢٦ ار	١١٩ ار	١١٨ ار	١١٦ ار
٣ -	١٢٥ ار	١٢٦ ار	١٢٩ ار	١٢٣ ار	١٣٢ ار	١٣٧ ار
٥ -	١٤٠ ار	١٣٨ ار	١٤٠ ار	١٤١ ار	١٤٠ ار	١٥٦ ار
٧ -	١٣٤ ار	١٣٤ ار	١٤١ ار	١٣٨ ار	١٣٧ ار	١٣٢ ار
٩ -	٢١١ ار	٢١٢ ار	٢١١ ار	٢٢٢ ار	٢٢٥ ار	٢٣٠ ار
١١ -	٢١٤ ار	٢١٦ ار	٢١٦ ار	٢١٦ ار	٢٢٩ ار	٢٤٨ ار
<hr/>						
	٢٠٠٠ ار	٢٠٠٠ ار	٢٠٠٠ ار	٢٠٠٠ ار	٢٠٠٠ ار	٢٠٠٠ ار

٢٤٤ - معامل التكاليف المشتركة انشاوطرعاية البنوة لبقا وقت المراجعة

للخاطق المحبة المختلفة اعوام ١٩٨٨/٨٧

وقت المراجعة	الاميرى	الشوخ	ببارك	القروانية	العمدان	الجهراء
صباحا ٧ -	ار١١٤	ار١١٥	ار١١٥	ار١١٣	ار١١٤	ار١٢٩
٩ -	ار١٤٨	ار١٤٣	ار١٤٢	ار١٤٩	ار١٤٥	ار١٦١
١١ -	ار١٤٤	ار١٤٢	ار١٤٢	ار١٣١	ار١٣٥	ار١٢٩
سا ١ -	ار١١٠	ار١٠٥	ار١٢٠	ار١٠٠	ار١٠٦	ار١٠٥
٢ -	ار١٢٤	ار١٢٠	ار١٢٥	ار١٢٨	ار١٣٧	ار١٤٠
٥ -	ار١٥١	ار١٥٦	ار١٤٧	ار١٥٠	ار١٤٨	ار١٥٧
٧ -	ار١٥٤	ار١٥٥	ار١٥٠	ار١٤٤	ار١٥٢	ار١٦٨
٩ -	ر٠٣٤	ر٠٣٤	ر٠٣٨	ر٠٤٧	ر٠٣٩	ر٠٢٨
١١ -	ر٠٢١	ر٠٢٠	ر٠٢١	ر٠٢٨	ر٠٢٤	ر٠٢٣
	ر٠٠٠	ر٠٠٠	ر٠٠٠	ر٠٠٠	ر٠٠٠	ر٠٠٠



٢٥٢ - معامل التكاليف المشتركة انشائها رعاية الامومة خبثا وقت المراجعة  
للمناطق الصحية المختلفة لعام ١٩٨٨/٨٧

وقت المراجعة	الاميرى	الشوخ	بـارك	القرواينة	العـمدان	الجـبـلـيـة
صباحا ٢-٧	٢١١ر	٢٣٠ر	٢٢٦ر	٢١٠ر	٢٠٨ر	٢٥٤ر
٦-	٢٣٨ر	٢٥٢ر	٢٥٢ر	٢٢٣ر	٢٣١ر	٢٦٣ر
١١-	٢٠٥ر	٢١٢ر	٢٢٥ر	٢٠٢ر	٢٠٠ر	٢١٥ر
١-						
٢-	١١٤ر	١٠١ر	١٠٥ر	١١٣ر	١١٩ر	١٠٤ر
٥-	١٢٨ر	١٠٣ر	١٠٧ر	١٢٤ر	١٢٦ر	١٠٦ر
٧-	١٠٤ر	١٠٢ر	١٠٢ر	١٠٨ر	١٠٦ر	١٠٨ر
٩-						
١١-						
	٢٠٠٠ر	٢٠٠٠ر	٢٠٠٠ر	٢٠٠٠ر	٢٠٠٠ر	٢٠٠٠ر

- ١ - جميع القيم الوارد تحت هذا العنوان أما منقولة أو محسوبة من: والصحة تحليل التكاليف وتقييم الاداء للخدمات الصحية الحكومية ١٩٨٨/٨٢ العدد الثاني عشر ، الجزء الاول ، العدد الثاني عشر ادارة الميزانية والرقابة ، جهاز الشئون المالية ، وزارة الصحة العامة .
- ٢ - انظر ، مدحت عبد العزيز ، محاسبة التكاليف ودورها في تقويم الاداء وترشيد قرارات الخدمة الصحية - مجلة الدراسات والبحوث التجارية - السنة الرابعة - العدد الاول - كلية التجارة بينها - جامعة الزقازيق - ١٩٨٢ من ص ٧-٩ .
- ٣ - انظر أيضا ، عياد شافعي ، محاسبة التكاليف - قياس وتحليل ورقابة ، مكتبة التجارة والتعاون ، القاهرة ، ١٩٨٠ ، ص ١٨-٢٢ .  
- كمال حسين ابراهيم ، اهداف الادارة ومعايير تقويم المشروعات الاستثمارية - دراسة مقارنة مجلة الادارة العامة ، العدد الثاني والثلاثين ، فبراير ١٩٨٢ ، ص ٥٨ - ٨٤ .
- ٤ - انظر ، مدحت عبد العزيز حسن ، التكلفة والفائدة ، والتكاليف والفعالية في مشروعات الخدمات الصحية مجلة الدراسات والبحوث التجارية ، السنة السادسة ، العدد الثاني ، كلية التجارة بينها ، جامعة الزقازيق - ١٩٨٦ ص ٣٢-٣٤ .
- ٥ - للمزيد حول هذه التقسيمات وأمثلة عنها بقطاع الخدمات الصحية يرجع السى -  
مدحت عبد العزيز حسن ، محاسبة التكاليف ودورها في تقويم الاداء وترشيد قرارات الخدمة الصحية ، مجلة الدراسات والبحوث التجارية ، السنة السابعة ، العدد الاول ، كلية التجارة بينها ، جامعة الزقازيق ، ١٩٨٢ من ص ١١-١٢ .
- ٦ - للمزيد وأمثلة على ذلك في قطاع الخدمات الصحية انظر ، مدحت عبد العزيز حسن ، محاسبة التكاليف ودورها في تقويم الاداء وترشيد قرارات الخدمة الصحية ، مجلة الدراسات والبحوث التجارية ، السنة السابعة ، العدد الاول ، كلية التجارة بينها ، جامعة الزقازيق ١٩٨٢ من ص ١١-٢٢ .

- ٦ - انظر ايضا ،  
 . أحمد عصام الدين ، دراسة حول تقسيم عناصر التكاليف ، مجلة  
 الاقتصاد والمحاسبة للعدد ٢٨٠ ، ابريل ١٩٧١ ، ص٠ ص ٤٠-٤٥  
 . عبد الوهاب حبشى ، تحديد المصروفات الثابتة والمتغيرة فى  
 العمليات الانتاجية ، مجلة النفط والتنمية ، السنة السادسة ، العدد  
 التاسع والعاشر ، حزيران - تموز ١٩٨١ ، ص٠ ص ١٦٤ - ١٧٦ .

- ٧ - انظر ايضا ،  
 - زكريا فريد عبد الفتاح ، عبد الله محمد عبد المنعم ، محاسبة  
 التكاليف ، دراسة نظرية وتطبيقية - القاهرة ، مكتبة عين شمس ١٩٨٧  
 - عبد الفتاح الصحن ، مبادئ محاسبة التكاليف ، المعارف ،  
 الاسكندرية ١٩٦١ ، ص٠ ص ٣٥-٣٤  
 - فتحى سعيد عبد ، دراسات فى محاسبة التكاليف ، مكتبة عين  
 شمس ١٩٨٠ ، ص٠ ص ١٨-٢٥ .

- ٨ - انظر ايضا ،  
 - فتحى السيد عبد المال ، أثر عناصر التكلفة فى تحديد الاضمار  
 مجلة الاقتصاد والمحاسبة ، العدد ٢٦٢ ، أكتوبر ١٩٦٩ ، ص٠ ص ٢٦٤  
 - عبد الوهاب حبشى ، استخدام طريقة معدل ساعة الشغل  
 الماكينة فى احتساب الكلفة ، مجلة تنمية الرائدین ، المجلد  
 السادس ، العدد العاشر ، كانون ثانى ١٩٨٤ ، ص٠ ص ٢٢٦-٢٠١  
 - السيد المتولى المرصى ، تطوير تحليل العلاقة بين التكلفة  
 والربح وحجم النشاط ، المجلة المصرية للدراسات التجارية ، المجلد  
 السابع ، العدد الاول ١٩٨٣ ، ص٠ ص ٢٢٦ - ٢٥٠ .  
 - محمد السيد عبد الكريم ، مشكلة تخفيض التكلفة ، مجلة الكفاية  
 الانتاجية ، السنة ٢٢ ، العدد الرابع ١٩٧٨ ، ص٠ ص ٥-٢٤ .

- ٩ - طبقا لنظرية التكاليف المتغيرة المعدلة ( الطاقة المستغلة ) . والتي  
 تقوم على تحميل وحدة التكلفة ، بتكلفة النشاط أو الانتاج ( التكاليف  
 المتغيرة ) اضافة الى حصه من تكلفة الطاقة الانتاجية ( التكلفة  
 الثابتة ) بنسبة ما استخدم منها فعلا .

وللمزيد حول هذه النظرية والنظريات الاخرى كنظرية التكاليف الكلية  
 الاجمالية - نظرية التكاليف المباشرة - نظرية التكاليف المتغيرة  
 وتطبيقها فى مجال الخدمات الصحية يمكن الرجوع الى :

- مدحت عبد العزيز حسن ، محاسبة التكاليف ودورها في تقديم  
الاداء وترشيده قرارات الخدمة الصحية ، مجلة الدراسات والبحوث  
التجارية ، السنة السابعة ، العدد الاول ، كلية التجارة بينهم ،  
جامعة الزقازيق ١٩٨٢ ، ص.ص ١١-٢٢ .

كذلك انظر ،

- محمد الفيوض محمد ، اصول محاسبة التكاليف ، دار النهضة العربية ١٩٨٨

- محمد كمال عطية ، اصول محاسبة التكاليف ، دار الجامعات المصرية ٧٦

- محمد محمد الجزائر ، محاسبة التكاليف ادارة تحليلية تساعد الادارة في  
تحقيق الاهداف ١٩٧٨ .

- محمد أحمد خليل ، فاروق عبد العال محمد ، محاسبة التكاليف فنى  
المجال الادارى مؤسسة شباب الجامعة ، الاسكندرية ١٩٨٦ ص.ص ٤٨-٥٢

- على عبد الرحيم ، مدى صلاحية نظريات التكاليف للتطبيق العملى ،  
مجلة المحاسبة ، العدد الاول ، ديسمبر ١٩٧٠ - ١٩٨١ ص.ص ١٦-١٦١

- أحمد موسى ، دراسة تحليلية مقارنة لنظريتي التكاليف المتغيرة والكلية  
مجلة الاقتصاد والمحاسبة ، العدد ٢٦٠ ، أغسطس ١٩٦٩ ص.ص ٤٤ - ٢٧  
العدد ٢٥٧ مايو ١٩٦٩ ص.ص ٣٨ - ٤١

١٠- تتضمن الجداول ٤ ، ٥ ، ٦ اجمالى التكاليف لانشطة الطب العام ورعاية  
الطفولة ورعاية الامومة بالمناطق الصحية . ومنها تم حساب متوسط تكاليف  
المررد بقسمه اجمالى التكلفة على عدد المرردين .

١١- طبقا لنظرية التكاليف المتغيرة المعدلة ( الطاقة المستغلة ) السابقة  
الإشارة اليها في هامش ( ٩ ) .

١٢- يتضمن جدول م ١ بالملحق اعداد السكان بالمناطق الصحية . فنى  
حين يتضمن جدول م ٢ بالملحق ، عدد وتوزيع أنشطة الطب العام  
ورعاية الطفولة ورعاية الامومة على المناطق الصحية .

١٣- انظر: وزارة الصحة: تحليل التكاليف وتقييم الاداء للخدمات الصحية  
١٩٧٨/٧٧ ، الجزء الاول ، قسم محاسبة التكاليف ، مراقبة الميزانية  
والتكاليف ، ادارة الشؤون المالية ، وزارة الصحة العامة ، دولة  
الكويت ، ص ١٧

- ١٤ - تم اعادة ترسيم وتسمية المناطق الصحية الست ( الاميري - الشويخ مبارك الكبير - الفروانية - المدان - الجهراء ) لمتتفق والتقسيم الادارى للمحافظات بالكويت ، طبقا للقرار الوزاري رقم ٤٢٢ لسنة ٨٩ والقرارات المعدلة له . وذلك الى المناطق العاصمة ، حولي ، الفروانية ، الاحمدى ، الصباح التخصصي .
- ١٥ - وزارة الصحة العامة بملخص الاحصاءات الحيوية والصحية عام ٨٨ ، قسم الاحصاءات الحيوية والصحية ، وزارة الصحة العامة ، الكويت ١٩٨٨ .
- ١٦ - وزارة الصحة العامة : الاحصاءات الصحية عام ٨٨ ، قسم الاحصاءات الحيوية والصحية ، وزارة الصحة العامة ، الكويت ١٩٨٨ .
- ١٧ - م الصحافة الطبية تقييم استراتيجية الصحة للجميع بحلول عام ٢٠٠٠ ، المجلد السادس ، منظمة الصحة العالمية ، جنيف ١٩٨٦ .
- ١٨ - نظرا لعدم اتاحة قوائم التكاليف الاجمالية لكل من الانشطة الثلاث محل الدراسة بالنسبة للمناطق الصحية الست للعام العالى ٨٨/٨٧ فقد تم اعتماد وتعميم نسب عناصر تكاليف أنشطة منطقة الاميري الصحية ( من قسم محاسبة التكاليف بالمنطقة ) حيث انها تضم أكثر عدد من أنشطة الرعاية الصحية الاولى . وذلك في تقسيم اجماليات تكاليف الأنشطة المقابلة للمناطق الصحية الخمس الاخيرة للحصص على قوائم عناصر تكاليف الأنشطة الثلاثة موزعة على المناطق الصحية كما في ( الجدول م ٤، ٣، ٤، ٥ بالملحق )
- ١٩ - إضافة الى ساعتين تدريب تم استبعادها من الحساب
- ٢٠ - ونظرا لاقصر الدراسة التي قام بها قسم الاحصاءات الحيوية والصحية على الفترة من الساعة ٧ ص الى الساعة ١٠ م فقد اقتصر في هذه الدراسة على تلك الفترة .

#### انظر

\_\_\_\_\_ : A Study On Primary Health care Services 1985- 1988, Vital & Health Statistics Division, MOH, Kuwait, +1988.

- ٢١ - ولعدم توافر بيانات كافية حول عدد المترددين على أنشطة الطب العام ورعاية الطفولة عدا ما بين الساعة ٧ ص الى الساعة ١٠ م فقد تم استبعاد تلك الفترة من الحساب .

٢٢ - وزارة الصحة العامة ، تحليل التكاليف وتقييم الاداء للخدمات الصحية الحكومية ١٩٨٨/٨٢ - العدد الثامن عشر - الجزء الثاني - العدد الثاني عشر - ادارة الميزانية والرقابة - جهاز الشؤون المالية - وزارة الصحة العامة .

٢٣ - انظر :

الصحة العالمية الدعم الاقتصادي للاستراتيجيات الوطنية لتوفير الصحة للجميع - منظمة

الصحة العالمية - ١٩٨٩ - مصر ، ص ٥٢-٨٠

- ١ - أحمد عصام الدين ، دراسة حول تقسيم عناصر التكاليف ، مجلة الاقتصاد والحاسبة للعدد ٢٨٠ ، إبريل ١٩٧١ ، ص٠ص ٤٠-٤٥
- ٢ - أحمد موسى ، دراسة تحليلية مقارنة لنظرتي التكاليف المتغيرة والكلية مجلة الاقتصاد والحاسبة ، العدد ٢٦٠ ، أغسطس ١٩٦٩ ، ص٠ص ٤٤ - ٥٧ العدد ٢٥٧ مايو ١٩٦٩ ، ص٠ص ٣٨ - ٤١
- ٣ - السيد المتولى المرص ، تطوير تحليل العلاقة بين التكلفة والربح وحجم النشاط ، المجلة المصرية للدراسات التجارية ، المجلد السابع ، العدد الاول ١٩٨٣ ، ص٠ص ٢٢٦ - ٢٥٠
- ٤ - عباس شافعي ، عناصر التكاليف - قياس وتحليل ورقابة ، مكتبة التجارة والتعاون ، القاهرة ، ١٩٨٠ ، ص٠ص ١٨-٢٢
- ٥ - زكريا فريد عبد الفتاح ، عبد الله محمد عبد النعم ، حاسبة التكاليف ، دراسة نظرية وتطبيقية - القاهرة ، مكتبة عين نمس ١٩٨٧
- ٦ - عبد الفتاح الصحن ، مبادئ حاسبة التكاليف ، المعارف ، الاسكندرية ١٩٦١ ، ص٠ص ٣٠-٣٤
- ٧ - عبد الوهاب حبشى ، تحديد المصروفات الثابتة والمتغيرة نفسى العمليات الانتاجية ، مجلة النفط والتسمية ، السنة السادسة ، العدد التاسع والعشرون ، حزيران - تموز ١٩٨١ ، ص٠ص ١٦٤ - ١٧٦
- ٨ - عبد الوهاب حبشى ، استخدام طريقة معدل ساعة اشتغال الماكينة فى احتساب الكلفة ، مجلة تنمية الرائدین ، المجلد السادس ، العدد العاشر ، كانون ثانى ١٩٨٤ ، ص٠ص ٢٣٩ - ٣٠١
- ٩ - على عبد الرحيم ، مدى صلاحية نظريات التكاليف للتطبيق العملى ، مجلة الحاسبة ، العدد الاول ، ديسمبر ١٩٧٠ - ١٩٧١ ، ص٠ص ٩٩-١٢١
- ١٠ - فتحى السيد عبد المال ، أثر عناصر التكلفة فى تحديد الاسعار مجلة الاقتصاد والحاسبة ، العدد ٢٦٢ ، أكتوبر ١٩٦٩ ، ص٠ص ٦٧-٦٩
- ١١ - فتحى سعيد عبد ، دراسات فى حاسبة التكاليف ، مكتبة عين نمس ١٩٨٠ ، ص٠ص ١٨-٢٥
- ١٢ - كمال حسين ابراهيم ، اهداف الادارة وسماهير تقويم المشروعات الاستثمارية - دراسة مقارنة مجلة الادارة العامة ، العدد الثامن والثلاثون ، فبراير ١٩٨٢ ، ص٠ص ٥٨ - ٨٤

- ١٣ - محمد أحمد خليل ، فاروق عبد العال محمد ، محاسبة التكاليف فنى المجال الادارى مؤسسة شباب الجامعة ، الاسكندرية ١٩٨٦ .
- ١٤ - محمد الفيوض محمد ، اصول محاسبة التكاليف ، دار النهضة العربية ١٩٨٨
- ١٥ - محمد السيد عبد الكريم ، مشكلة تخفيض التكلفة ، مجلة الكفاية الانتاجية ، السنة ٢٢ ، العدد الرابع ١٩٧٨ ص٥-٢٤
- ١٦ - محمد كمال عطية ، اصول محاسبة التكاليف ، دار الجامعات المصرية ٧٦
- ١٧ - محمد محمد الجزار ، محاسبه التكاليف ادارة تحليلية تمائد الادارة فى تحقيق الاهداف ١٩٧٨ .
- ١٨ - مدحت عبد العزيز حمــــــد ، محاسبة التكاليف وتوريها فى تقويم الاداء وترفيد قرارات الخدمة الصحية - مجلة الدراسات والبحوث التجارية - السنة الرابعة - العدد الاول - كلية التجارة ببنها جامعة الزقازيق - ١٩٨٧ ص٥٠-٧-٢٢ .
- ١٩ - مدحت عبد العزيز حمــــــد ، التكلفة والفائدة ، والتكلفة والفعالية فى مشروعات الخدمات الصحية مجلة الدراسات والبحوث التجارية ، السنة السادسة ، العدد الثانى ، كلية التجارة ببنها ، جامعة الزقازيق - ١٩٨٦ ص٣٢-٣٤
- ٢٠ - م الصالحية تقويم استراتيجية الصحة للجميع بحلول عام ٢٠٠٠ ، الجلد السادس منظمة الصحة العالمية ، جنيف ١٩٨٦
- ٢١ - م الصالحية الدعم الاقتصادى للاستراتيجيات الوطنية لتوفير الصحة للجميع ، منظمة الصحة العالمية ١٩٨٩ ، مصر ص٥٢-٨٠
- ٢٢ - وزارة الصحة العامة : تحليل التكاليف وتقييم الاداء للخدمات الصحية ١٩٧٨/٧٧ ، الجزء الاول ، قسم محاسبة التكاليف ، مראה الميزانية والتكاليف ، ادارة اللطن العالية ، وزارة الصحة العامة ، دولة الكويت ، ص ١٧
- ٢٣ - وزارة الصحة العامة ، ملخص الاحصاءات الحيوية والصحية عام ٨٨ ، قسم الاحصاءات الحيوية والصحية ، وزارة الصحة العامة ، الكويت ١٩٨٥ .
- ٢٤ - وزارة الصحة العامة ، الاحصاءات الصحية عام ٨٨ ، قسم الاحصاءات الحيوية والصحية ، وزارة الصحة العامة ، الكويت ١٩٨٨ .



... , A Study on Primary Health Care Services 85- 1988, ...  
vital and health Statistics Division , MOH , Kuwait, 1988.