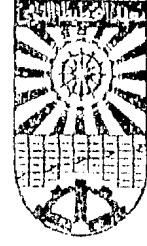


جمهورية مصر العربية
معهد التخطيط القومى



سلسلة قضايا التخطيط والتنمية
رقم (١٩٣)

نحو تطبيق نظام الإدارة البيئية
(الأيزو ١٤٠٠٠)

على معهد التخطيط القومى
كـنـمـوـذـج لمؤسسة بحثية حكومية

يونيه ٢٠٠٦

بِسْمِ اللَّهِ الرَّحْمَنِ الرَّحِيمِ

نقدیم

فی إطار مواصلة المعهد لأداء رسالته فی خدمة قضايا التنمية والتخطيط
یصدر المعهد سلسلة قضايا التخطيط والتنمية لإتاحة نواتجه الفكرية العلمية
لمتخذي القرار وللمتخصصين وذوی الاهتمام .

حيث تقدم سلسلة (قضايا التخطيط والتنمية) نتاج مثابرة ودأب فرق
بحثية علمية من داخل المعهد مع الاستعانة ببعض الخبرات من ذوی الثقة من
خارجه فی دراسة الموضوعات التي تعكس التوجهات الرئيسية للمعهد فی خطة
بحوثه السنوية .

ولا یسعنا إلا أن نتمنى لقارئ هذه السلسلة مزيداً من الاستفادة والإسهام
فی إثراء وتطوير الجهود البحثية من خلال التعليقات الرصينة بما یخدم قضايا
تنمية ورخاء وطننا الحبيب مصر .

وندعو الله أن یكون هذا العمل قد اخرج فی أحسن صورة تليق بتاريخ
ومكانة معهدنا العريق ..

مدير المعهد

(أ.د / علا سليمان الحكيم)

ملخص البحث

نحو تطبيق نظام الإدارة البيئية (الأيزو 14001) على مبنى معهد التخطيط القومى كمنموذج لمؤسسة بحثية حكومية

إيماناً من معهد التخطيط القومى بأهمية ومسئولية المؤسسة في توفير متطلبات بيئية عمل تتوافق مع متطلبات حماية وصون البيئة وصحة الأفراد العاملين والباحثين والمتدربين، فإن هذا البحث هو المرحلة الأولى لتطبيق بعض عناصر نظام الإدارة البيئية (وفقاً للمواصفة القياسية الأيزو 14001) يركز على التخطيط لنظام الإدارة البيئية وفقاً لهذه المواصفة على أمل أن يتم التطبيق الفعلى للنظام في مرحلة لاحقة.

أهداف البحث:

- 1- توصيف وتقييم الوضع الحالى للمعهد من حيث التوافق مع المعايير والمواصفات والاشتراطات البيئية.
 - 2- وضع مقترحات تطوير الوضع الحالى ونظام الإدارة البيئية للمعهد.
- اعتمد تنفيذ هذا البحث، على مشاركة إدارات الشؤون الإدارية والفنية بالمعهد مع فريق العمل العلمى، في تنفيذ دراسة مكتبية، دراسة تطبيقية "معاينة مبنى المعهد ومكوناته" من منظور بيئي.
- وقد تم إعداد البحث فى أربعة فصول، بخلاف المقدمة، بيانها كالتالى:
- الفصل الأول: نبذة عن معهد التخطيط القومى.

الفصل الثانى: الاشتراطات والمواصفات والضوابط والتشريعات ذات العلاقة.

الفصل الثالث: توصيف الوضع الراهن بالمعهد (معاينة المبنى).

الفصل الرابع: مقترحات التطوير وآثارها الصحية والاقتصادية المتوقعة.

كما تضمن البحث ثلاثة ملاحق:

ملحق (1): الاشتراطات الخاصة بالتركيبات الصحية للمباني.

ملحق (2): الاشتراطات الخاصة بحماية المنشأة من الحريق.

ملحق (3): الاشتراطات الخاصة ببيئة العمل فى القانون 4 لسنة 1994 بشأن حماية البيئة.

تم مراجعة الوضع الراهن للمعهد من حيث الموقع والناخ والتوصيف المعمارى والإنشائى، ومكوناته وتوزيع المراكز والإدارات المختلفة بالمعهد. كما تم مراجعة الاشتراطات والمواصفات والضوابط والتشريعات والأكواد الخاصة بالتصميمات المختلفة.

ثم تم أيضاً مراجعة نظام المياه المستخدمة بالمعهد للأغراض المختلفة وطريقة تخزينها، والمخلفات الناتجة عن الأنشطة المختلفة وطريقة التعامل معها، ومصادر التلوث والخطورة ونظام إطفاء الحرائق ومستلزماته من طفايات حريق وحنفيات وخزانات مياه.

كما تم أيضاً مراجعة النظام الإدارى بشأن بيئة العمل وتم تحديد أوجه القصور فى جميع النواحي سألقة الذكر.

وقد خلصت الدراسة إلى أهمية وضع وتنفيذ نظام مستدام للإدارة البيئية بالمعهد يتضمن الجوانب الفنية والإدارية المؤسسية التنظيمية ويتوافق مع المتطلبات التشريعية.

وتم اقتراح مجموعة من البرامج يتم تنفيذها على المدى الزمنى القريب والأبعد. تشمل هذه البرامج:

- 1- برنامج توعية لجميع العاملين بالمعهد .
- 2- برنامج للحماية من مخاطر الحريق والاشتعال والغازات (برنامج عاجل).
- 3- برنامج صيانة نظام المياه بالمعهد (برنامج عاجل).
- 4- برنامج للتعامل الآمن مع المخلفات الصلبة.
- 5- برنامج للطوارئ.
- 6- برنامج لتوفير الراحة الحرارية والضوئية والتهوية مع توفير الطاقة.
- 7- برنامج للتشجير وزيادة الرقعة الخضراء داخل المعهد وخارجه.

Abstract

Towards the Implementation of EMS, ISO 14001 on the Institute of National Planning (INP) as a model of Governmental Research Institution

This research is Considered the first step towards implementation of the main principles of EMS, ISO 14001. It deals with the Planning issue.

Objectives:

1- Description and Assessment of the existing situation of INP and the Compliance with standards, regulation and other environmental requirements.

2- Provide recommendations to develop and up grade the existing situation.

The research methodology relied mainly on participatory work between the scientific research personnel and technical / managerial personnel. They all together, as a team, implemented an office study and field survey.

The research is presented in four chapters, in addition to an introduction:-

Chapter (1): an overview of the Institute of National Planning.

Chapter (2): The Egyptian Regulations, Standards & Legislations.

Chapter (3): Description of the existing situation (Field Survey).

Chapter (4): The proposed upgrading and development actions,
and their expected economic – health impacts.

The research included three annexes:

Annex (1): Codes of Sanitary establishments.

Annex (2): Codes of fire – protection.

Annex (3): Work environment regulation in law 1/1994.

The existing situation of INP has been reviewed and assessed regarding: Site, climate, Architecture and building description, Content and distribution of the various Components. Moreover, the different codes of practices in relation to the research topic are reviewed.

Field survey is Conducted regarding: the available water system for the various utilization purposes, waste generated and their management system, sources of pollution and hazardousness, fire fighting system (Fire extinguishers, water taps and tanks). The administrative system of work environment is also assessed.

Shortages and draw backs of all the different aspects has been determined.

The main Conclusion of this research is the necessity and importance of establishing and implementing a sustainable environmental management system of INP includes the technical, managerial, institutional and legal aspects.

The following seven Programmes are proposed to be implemented at short or medium time:

- 1- Raising Awareness Programme.
- 2- Protection from fire, gases and other sources (An urgent Programme).
- 3- Maintenance of Water system (Urgent Programme).
- 4- Solid Waste management Programme.
- 5- Emergency Programme.
- 6- Provision of appropriate level of heat, light and ventilation, and Energy Saving Programme.
- 7- Gardening and Increasing green area plan.

فريق العمل:

أ.د. نفيسة أبو السعود - مستشار ومدير مركز باحث رئيسي

دراسات البيئة وإدارة الموارد الطبيعية

د. أحمد حسام الدين نجاتي عضو

خبير بمركز دراسات البيئة وإدارة الموارد الطبيعية

م. زينب محمد نبيل - باحث مساعد عضو

بمركز دراسات البيئة وإدارة الموارد الطبيعية

أ. كريمة محمد الصغير - باحث مساعد عضو

بمركز دراسات البيئة وإدارة الموارد الطبيعية

د. نعيمة رمضان - دكتور باحث عضو

السيدة /وفاء عبد الحافظ - رئيس الإدارة المركزية عضو

للشئون المالية والإدارية بالمعهد

السيد/ حنفي محمد عبد القادر - مدير عام الشؤون الإدارية بالمعهد عضو

المهندس/ نبيل رزق - إدارة شؤون المقر بالمعهد عضو

الأستاذ/ رمضان كمال عبد الحميد - مدير إدارة المطبعة والتصوير بالمعهد عضو

السيدة/ لطفية مصطفى عثمان - سكرتيرة

مركز دراسات البيئة وإدارة الموارد الطبيعية
سكرتارية

مستشار البحث:

أستاذ دكتور/ ماجدة إكرام عبيد- رئيس قسم هندسة البيئة

معهد الدراسات والبحوث البيئية / جامعة عين شمس

المحتويات

الصفحة	البند
١	مقدمة
٥	الفصل الأول: نبذة عن معهد التخطيط القومي
١٧	الفصل الثاني: الاشتراطات والمواصفات والضوابط والتشريعات ذات العلاقة.
٢٨	الفصل الثالث: توصيف الوضع الراهن بالمعهد. (معاينة المبنى)
٥٢	الفصل الرابع: مقترحات التطوير وآثارها الصحية والاقتصادية المتوقعة.
٦٦	خاتمة
٦٧	المراجع
٦٨	ملاحق البحث: ملحق (١) الاشتراطات الخاصة بالتركيبات الصحية للمباني.
٧٤	ملحق (٢) الاشتراطات الخاصة بحماية المنشآت من الحريق.
٩٧	ملحق (٣) الاشتراطات الخاصة ببيئة العمل والمخلفات الصناعية في القانون ٤ لسنة ١٩٩٤ ولائحته التنفيذية.

نحو تطبيق نظام الإدارة البيئية (الأيزو ١٤٠٠٠) على مبنى معهد التخطيط القومي كنموذج لمؤسسة بحثية حكومية

مقدمة:

إن الإدارة البيئية لأي مؤسسة هي جزء من الإدارة العامة للمؤسسة، فتم أساساً بالإجراءات والآليات المناسبة لحماية وصون عناصر البيئة المختلفة والتحسين المستمر لها، والتوافق مع القوانين والتشريعات البيئية والضوابط ذات العلاقة بهدف نهائي يتمثل في حماية العاملين بالمؤسسة والمتعاملين معها وتحسين الظروف الاجتماعية والاقتصادية، وذلك انطلاقاً من الإيمان بأن تطبيق نظام إدارة بيئية كفاء يؤدي إلى تحسين الأداء وزيادة كفاءة العمل وبالتالي العائد الاستثماري ورفاهية المجتمع وصحته.

لقد أصبح لنظم الإدارة البيئية مواصفات قياسية أهمها الأيزو ١٤٠٠٠. تتطلب هذه المواصفة توفر عناصر أساسية في نظام الإدارة البيئية يمكن بتحقيقها أن تحصل المؤسسة على شهادة المطابقة للمواصفات القياسية البيئية (Iso ١٤٠٠١)، وبذلك فهي تؤكد اهتمامها الحقيقي ومسئوليتها نحو حماية البيئة وتوفير نظام وظروف عمل تتوافق مع حماية البيئة وصحة الأفراد العاملين بالإضافة إلى أن تطبيق نظام إدارة بيئية قياسية يساعد على ترشيد استخدام الموارد (طاقة - مياه) وتقليل الفاقد من المواد وبالتالي تخفيض النفقات مع إمكانية تحقيق عائد اقتصادي مباشر أو غير مباشر^(١).

إن الخطوة الأولى في إعداد نظام الإدارة البيئية وفقاً لهذه المواصفة تتمثل في تحديد وإعلان سياسة - من قبل الإدارة العليا بالمؤسسة - تلتزم بما المؤسسة وتتمشى مع نشاطها، وإتاحة هذه السياسة للعاملين بها والمتعاملين معها. توضح هذه السياسة التزام المؤسسة تجاه حماية وصون البيئة ومنع التلوث والتوافق مع القوانين والضوابط^(١).

والخطوة الثانية هي التخطيط لنظام الإدارة البيئية بدءاً من دراسة وتقييم الوضع القائم للمؤسسة وتحديد مصادر التلوث والتأثيرات البيئية والقوانين والتشريعات والمواصفات والمعايير المرتبطة بنشاط المؤسسة والقضايا البيئية الهامة، ثم وضع أهداف عامة واضحة وأهداف دقيقة

(١) أسامة المليجي، على عبد العزيز على، "الأيزو ١٤٠٠٠ نظام الإدارة البيئية"، الشركة العربية للإعلام العلمي شعاع، ١٩٩٩.

محددة أخذاً في الاعتبار التكلفة ومتطلبات التنفيذ الأخرى، وأخيراً، وضع برنامج الإدارة البيئية لتحقيق الأهداف الموضوعية وتحقيق السياسة المعلنة للمؤسسة.

أما الخطوات التالية فتتضمن تطبيق نظام الإدارة البيئية (وضع الهيكل المؤسسي - التدريب والتوعية وزيادة المهارات وإعداد الوثائق والسجلات ونظم المتابعة والمراقبة وخطط الاستعداد والطوارئ) والفحص والرصد والقياس ومراقبة النظام وتقييمه وإجراءات تصحيح أى مشكلة يمكن أن تظهر مع تطبيق النظام) وعمليات المراجعة للتأكد من استمرار ملائمة النظام وفعاليتها^(١).

إيماناً من معهد التخطيط القومى بأهمية ومسئولية المؤسسة في توفير متطلبات بيئية عمل تتوافق مع متطلبات حماية وصون البيئة وصحة الأفراد العاملين والباحثين والمتدربين، فإن هذا البحث هو المرحلة الأولى لتطبيق بعض عناصر نظام الإدارة البيئية (وفقاً للمواصفة القياسية الأيزو 14001) يركز على التخطيط لنظام الإدارة البيئية وفقاً لهذه المواصفة على أمل أن يتم التطبيق الفعلى للنظام في مرحلة لاحقة.

أهداف البحث:

- ١- توصيف وتقييم الوضع الحالى للمعهد من حيث توافقة مع المعايير والمواصفات والاشتراطات البيئية.
- ٢- وضع مقترحات تطوير الوضع الحالى ونظام الإدارة البيئية للمعهد.

منهجية البحث:

اعتمد تنفيذ هذا البحث، على مشاركة إدارات الشئون الإدارية والفنية بالمعهد مع فريق العمل العلمى، وقد تم تكوين مجموعة عمل تضم رئيس الإدارة المركزية للشئون المالية والإدارية، ومدير عام الشئون الإدارية والمهندس الفنى المسئول عن شئون المقر ومدير المطبعة والتصوير مع أعضاء الفريق العلمى. نفذت هذه المجموعة البحث من خلال:

- ١- دراسة مكتبية للقوانين والتشريعات والضوابط والمعايير والمواصفات ذات العلاقة.
- ٢- دراسة تطبيقية من خلال معاينة مبنى المعهد ومكوناته المختلفة من منظور بيئى.

(١) أسامة الميجى، على عبد العزيز على، مرجع سبق ذكره.

الأنشطة الأساسية التي تضمنها البحث:

- ١- دراسة وتحديد الاشتراطات والمعايير والضوابط المصرية والقوانين والتشريعات ذات العلاقة بالبنود الآتية :
 - مياه الشرب.
 - المخلفات.
 - مواد البناء ، الأمان ضد الحرائق والاشتعال.
 - الإضاءة ، التهوية، الحرارة.
- ٢- معاينة مبنى المعهد ومراجعة الوضع القائم بشأن المعايير سالفه الذكر.
- ٣- إعداد مقترحات تطوير الوضع القائم بما يتوافق مع القوانين والتشريعات، والمعايير والمواصفات المصرية.

وقد تم إعداد البحث فى أربعة فصول، بخلاف المقدمة ، بيانها كالتالى:
الفصل الأول: نبذة عن معهد التخطيط القومى.

الفصل الثانى: الاشتراطات والمواصفات والضوابط والتشريعات ذات العلاقة.

الفصل الثالث: توصيف الوضع الراهن بالمعهد (معاينة المبنى).

الفصل الرابع: مقترحات التطوير وآثارها الصحية والاقتصادية المتوقعة.

كما تضمن البحث ثلاثة ملاحق:

ملحق (١): الاشتراطات الخاصة بالتركيبات الصحية للمباني.

ملحق (٢): الاشتراطات الخاصة بحماية المنشأة من الحريق.

ملحق (٣): الاشتراطات الخاصة ببيئة العمل فى القانون ٤ لسنة ١٩٩٤ بشأن حماية البيئة.

الفصل الأول:

قدم الفصل الأول نبذة عن معهد التخطيط القومى من حيث موقع المعهد والعلاقات المكانية لهذا الموقع وما يحيط به من مباني وارتفاعه . وقدم أيضا توصيف معماري وإنشائي للمبنى، وتوصيف لواجهات المعهد والأرضيات والأسقف والحوائط ومواد النهو والألوان. بالإضافة إلى المراكز والإدارات التى يضمها المعهد حيث يضم المعهد مركز المعلومات التخطيطية سبعة مراكز علمية وهى (مركز العلاقات الاقتصادية الدولية- مركز التنمية الإقليمية والحضرية- مركز دراسات الاستثمار وتخطيط وإدارة المشروعات- مركز التبرؤ الاقتصادى

ونماذج التخطيط- مركز دراسات التنمية البشرية- مركز دراسات السياسات الكلية- مركز دراسات البيئة وإدارة الموارد الطبيعية) بجانب ما يضمه المعهد من مراكز إدارية أخرى تشمل مراكز للتدريب والتعليم، التوثيق والنشر، المطبعة والتصوير والعديد من المخازن. كما قدم الفصل أيضا توزيع المراكز والإدارات التي يضمها المعهد على الأدوار المختلفة.

الفصل الثاني:

ويشمل الاشتراطات والمواصفات والضوابط البيئية اللازمة لقيام المبنى بالدور المنوط به- وتشمل خصائص مياه الشرب والتركيبات الصحية واشتراطات حماية المنشآت من الحريق واشتراطات الإضاءة الطبيعية والصناعية ودرجات الحرارة والرطوبة اللازمين لتوفير الراحة الحرارية للعاملين.

الفصل الثالث:

ويعرض هذا الفصل توصيف الوضع الراهن للمعهد من حيث الظروف المناخية السائدة في مدينة القاهرة- واحتياجات التبريد والتدفئة والتظليل والراحة الحرارية- حيث تم عرض مصادر التلوث والخطورة بالمبنى وظروف المواجهة- كما تم عرض نوعيات المخلفات وطرق التخلص. كذلك تم عرض نظام الإدارة المركزية حيث تقوم إدارة شئون المقر بمتابعة مسئوليات مياه الشرب ومياه الحرائق (وإن كانت لا تمسك سجلات بهذا الشأن).

الفصل الرابع:

ويعرض مقترحات التطوير لتوفير الراحة الحرارية والضوئية والتهوية وتوفير مياه الشرب الآمنة وتجنب حدوث الحرائق وقد عرض الباحثين عددا من النماذج الهامة لسجلات نوعية مياه وصيانة طفايات الحرائق- كما يتم اقتراح العديد من الاحتياطات والبرامج الضرورية والتميززة لتحسين الأوضاع البيئية بالمبنى- وتوضيح العائد الاقتصادي المباشر الناتج عن تطبيق هذه البرامج.

الفصل الأول

نبذة عن معهد التخطيط القومى

معهد التخطيط القومى من المعاهد الأكاديمية البحثية الحكومية الفريدة من نوعها، تضطلع بمهام التدريب والبحوث والاستشارات فى جميع مجالات التخطيط والتنمية.

يضم المعهد مراكز بحثية وفنية وإدارية ويعمل به نحو ١٢١ عضو هيئة علمية (من معيد إلى أستاذ متفرغ/غير متفرغ) بالإضافة إلى ٣٥٤ من المراكز الإدارية.

يتطلب تنفيذ أنشطة المعهد توفر خدمات علمية وخدمات أخرى مساعدة مثل خدمات الحاسب الآلى، الطباعة والتصوير، التجليد، خدمات النقل والمواصلات، الورش وأماكن انتظار السيارات الكافيتريا والمخازن وغيرها. كما يتطلب العمل فى أحيان كثيرة التواجد بالمعهد لفترات طويلة قد تصل إلى أكثر من ١٢ ساعة يوميا يعمل.

إن تحقيق الراحة الحرارية والإضاءة والتهوية اللازمة لجميع العاملين ، ومياه الشرب الصالحة ووسائل الصرف الصحى السليمة، مع الحماية من أخطار الحرائق والاشتعال والتعامل السليم مع المخلفات من شأنه تحقيق مستوى من الأمن والأمان فى بيئة العمل بالمعهد. لذا من الأهمية بالمكان أن يلجى هذا المبنى الاحتياجات الأساسية لتحقيق الراحة الحرارية ويتمثل ذلك فى توفير الإضاءة والتهوية العمية اللازمة فى الفراغ المعمارى. كذلك توفير مياه الشرب الصالحة للاستخدام وشبكات الصرف والإضاءة اللازمة مع أهمية خطة الأمان وإدارة الكوارث والأزمات الطبيعية والصناعية والمثلة فى سلامة شبكات الإنذار بالحريق والاشتعال والتوعية والتدريب على الإطفاء كذلك طرق التلقى من المخلفات السائلة والصلبة.

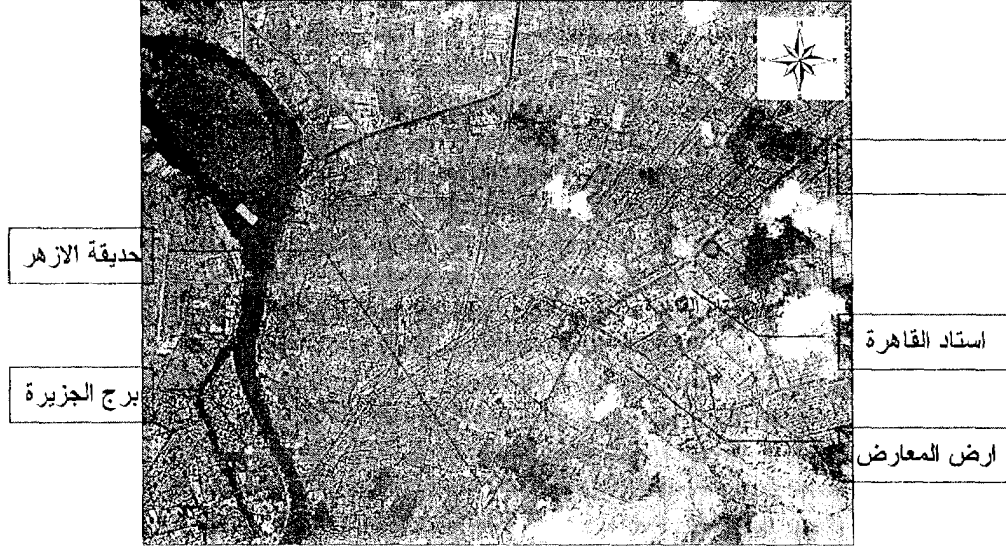
١- موقع مبني معهد التخطيط القومى :

يقع معهد التخطيط القومى داخل مدينة القاهرة التي تقع فى جنوب الدلتا (شكل ١) على خط عرض ٣٠ ٨ وخط طول ٣١ ٣٤ تقريبا . ويقع معهد التخطيط القومى فى الشمال



شكل (١) موقع مدينة ومحافظه القاهرة داخل جمهورية مصر العربية

الشرقي لمدينة القاهرة في حي مدينة نصر . وتضم المنطقة المجاورة استاد القاهرة وارض المعارض وقصر البارون ، ويربط بين تلك المعالم طريق صلاح سالم كما يوضح الشكل (٢) .



شكل (٢) موقع المعهد داخل مدينة القاهرة وبعض المعالم المحيطة

ويحيط بالمعهد مجموعة من المباني تبعد عنه بمسافات كبيرة أقلها ١٠٠ متر ويتساوى في الارتفاع مع اقرب مبني له وهو مبني وزارة التخطيط والذي يقع في الاتجاه الجنوبي الغربي أما المباني التي تقع في الاتجاه الشمالي فتبعد حوالي ١٣٠ متر^١ وترتفع أكثر من ٢٧ متر عن سطح مبني معهد التخطيط القومي كما يوضح الشكل (٣)





شكل () المبنى الذي يضم معهد التخطيط وجزء من وزارة التخطيط

مبنى المعهد هو جزء من مبنى علي شكل حرف (U) يضم معهد التخطيط القومي ومبنى تابع لوزارة التخطيط، ويقع مبنى معهد التخطيط القومي في جزء من هذا المبنى ليشكل حرف (L) ضلعة الأصغر يتخذ محور شمال شرق، جنوب غرب أما الضلع الكبير يتخذ محور شمال غرب، جنوب شرق كما يوضح شكل (٤)

ويتكون مبنى المعهد من دور أرضي وثمانية أدوار متكررة، بارتفاع حوالي ٢٤ متر فوق سطح الأرض، وتبلغ مساحة المباني ٢٠١٦١٠، الفراغات حول المبنى ٢٠٥٣٣٠ بإجمالي مساحة ٢٠٦٩٤٠.

المراكز والإدارات التي يضمها المعهد :

يضم المعهد المراكز والإدارات التالية:

أولاً: المراكز العلمية:

- ١- مركز العلاقات الاقتصادية الدولية
- ٢- مركز دراسات التنمية البشرية
- ٣- مركز التنمية الإقليمية والحضرية
- ٤- مركز دراسات السياسات الكلية
- ٥- مركز دراسات البيئة وإدارة الموارد الطبيعية
- ٦- مركز التنبؤ الاقتصادي ونماذج التخطيط
- ٧- مركز دراسات الاستثمار وتخطيط وإدارة المشروعات.

ثانياً: المراكز الإدارية:

- | | | |
|------------------------|----------------------------------|------------------------|
| إدارة المكتبة | الإدارة العامة للتوثيق والمكتبات | ١- مركز التوثيق والنشر |
| إدارة التوثيق | الإدارة العامة للترجمة والنشر | |
| إدارة النشر العلمي | | |
| إدارة الترجمة العلمية | | |
| إدارة الدبلوم | الإدارة العامة للتعليم | |
| إدارة شؤون الخريجين | | |
| إدارة البحوث والمتابعة | | |

٢ - مركز التدريب والتعليم

إدارة الدورات القصيرة

الدورات العامة للتدريب

إدارة الدورات التعاقدية

إدارة شئون المبعوثين

الإدارة العامة للاتصالات الخارجية

إدارة الاتفاقيات

٣ - مركز العلاقات العلمية الخارجية:

إدارة متابعة البحوث

الإدارة العامة للبحوث والمؤتمرات

إدارة الندوات والمؤتمرات العلمية

إدارة التشغيل الآلي

إدارة البرامج

إدارة تحليل النظم

الإدارة العامة للحاسب الآلي

إدارة حفظ واسترجاع البرامج

٤ - مركز المعلومات التخطيطية:

إدارة جمع البيانات التخطيطية

إدارة تحليل البيانات التخطيطية

إدارة حفظ واسترجاع البيانات

الإدارة العامة للبيانات التخطيطية

إدارة المطبعة والتصوير

إدارة شئون العاملين

إدارة شئون المقر

إدارة السكرتارية والمحفوظات

الإدارة العامة للشئون الإدارية

٥ - الإدارة المركزية للشئون المالية:

إدارة الحسابات

إدارة الميزانية

إدارة المشتريات والمخازن

الإدارة العامة للشئون المالية

٦ - الإدارات التابعة لمدير المعهد:

إدارة الإعلام

ب- الإدارة العامة للعلاقات العامة

أ- إدارة التنظيم والإدارة

إدارة العلاقات الداخلية

د- إدارة الأمن.

ج- إدارة الشؤون القانونية

٧- قاعة الاجتماعات

ويوضح شكل () الهيكل التنظيمي للكادر العام بالمعهد

تتوزع المراكز والإدارات التي يضمها المعهد علي أدوار المعهد الثمانية كما توضحها الأشكال التالية (من ١-٥ إلى ٨-٥):

الدور الأرضي ويتكون من:

- غرفة الطبيب والتأمين الصحي

- إدارة المطبعة والتصوير

- مدخلين للمبنى ومخرج للطوارئ

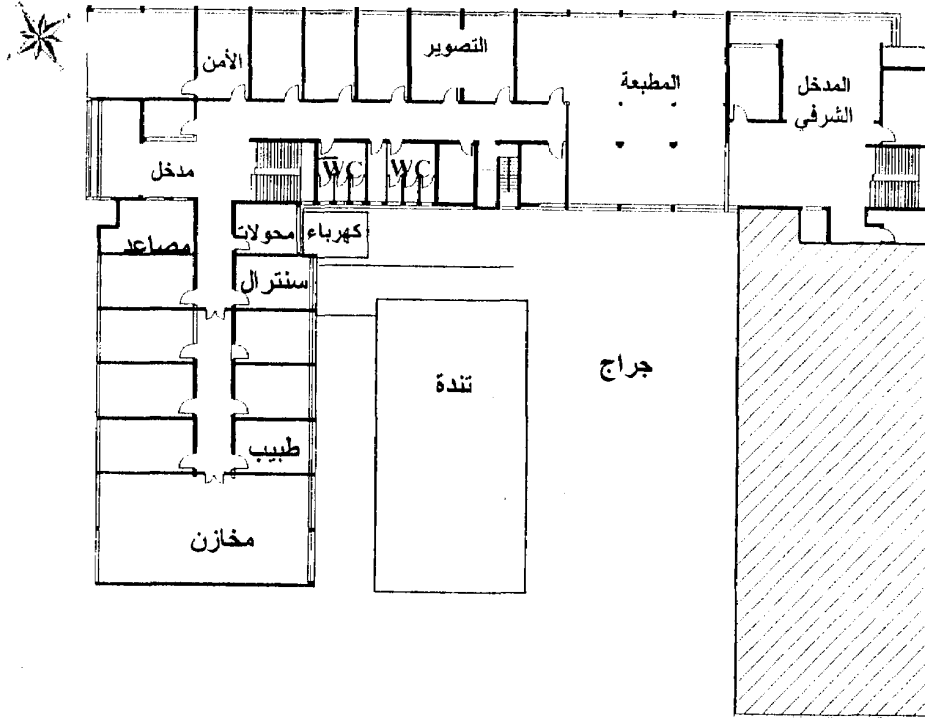
- إدارة الأمن

- المخازن

- السكرتارية

- السنترال

- غرفة محولات الكهرباء

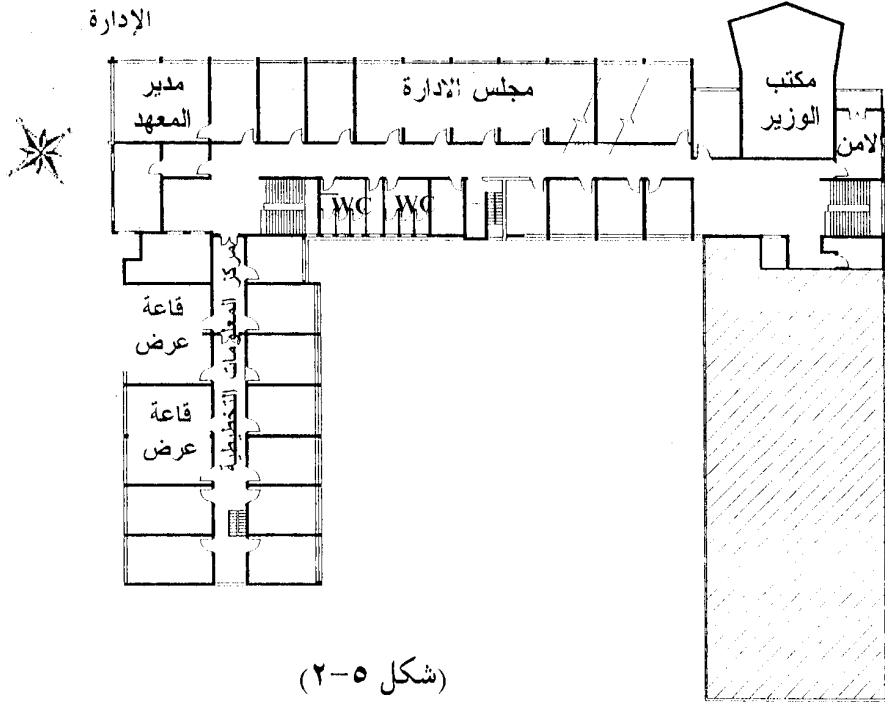


(شكل ١-٥)

الدور الأول ويتكون من:

- مركز المعلومات التخطيطية - مكتب الوزير - مكتب مدير المعهد - غرفة اجتماعات مجلس

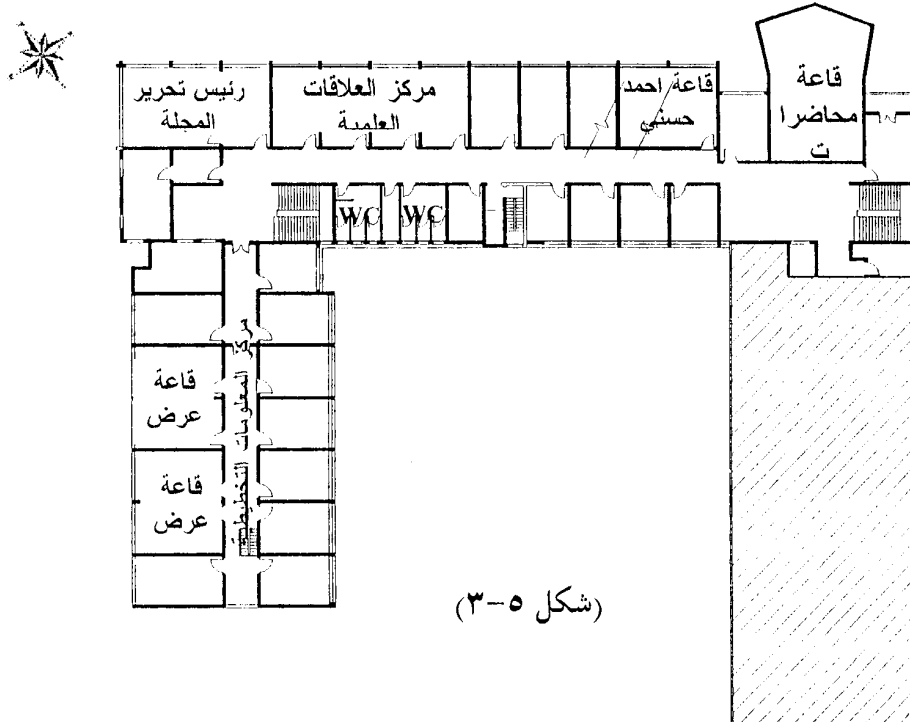
الإدارة



(شكل ٥-٢)

الدور الثاني يتكون من :

- مركز العلاقات العلمية الخارجية - مركز المعلومات التخطيطية - إدارة البحوث والمؤتمرات
- إدارة الاتصالات الخارجية - قاعات اجتماعات - إدارة العلاقات العامة
- إدارة الشؤون القانونية - رئيس تحرير مجلة التخطيط - قاعة محاضرات



(شكل ٥-٣)

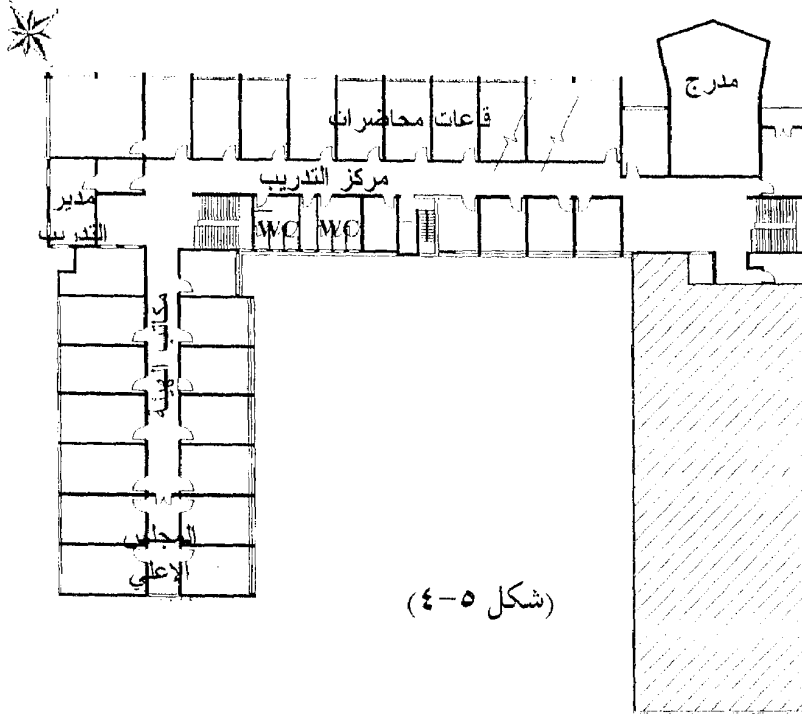
الدور الثالث ويتكون من:

- قاعات محاضرات ومدرج

- مركز التدريب والتعليم

- المجلس الاعلي للأجور

- مكاتب الهيئة العلمية



(شكل ٥-٤)

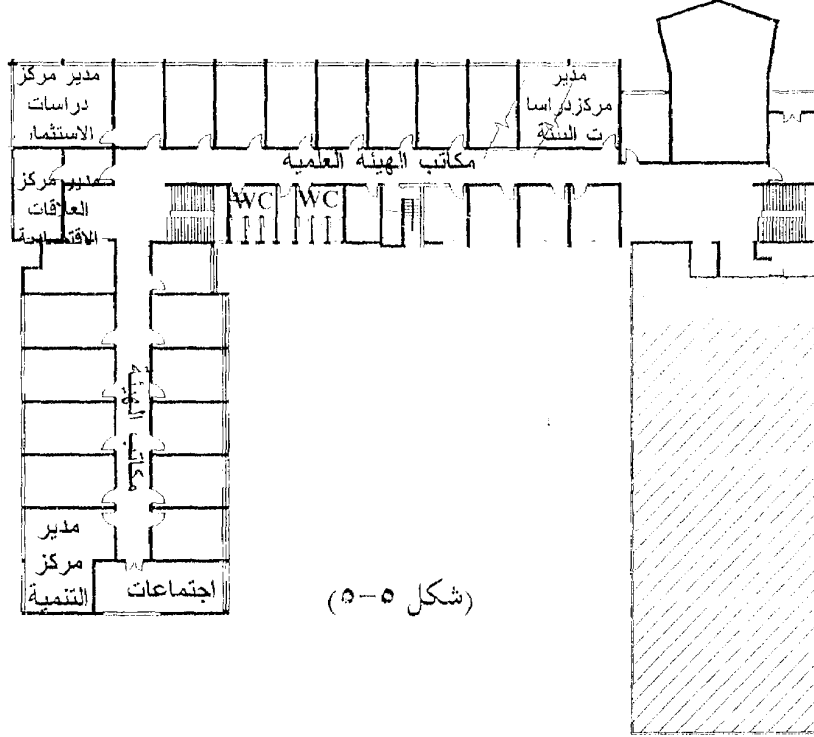
الدور الرابع ويتكون من:

—مركز العلاقات الاقتصادية الدولية

—مركز دراسات البيئة وإدارة الموارد الطبيعية

—مركز التنمية الإقليمية والبشر

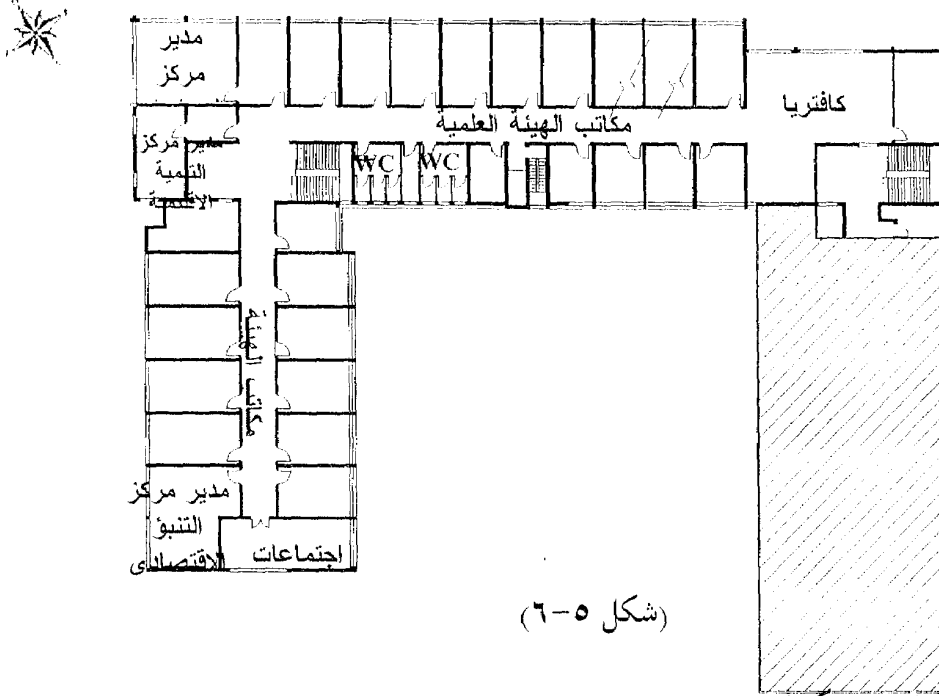
—مركز دراسات الاستثمار وتخطيط وإدارة المشروعات



(شكل ٥-٥)

الدور الخامس ويتكون من :

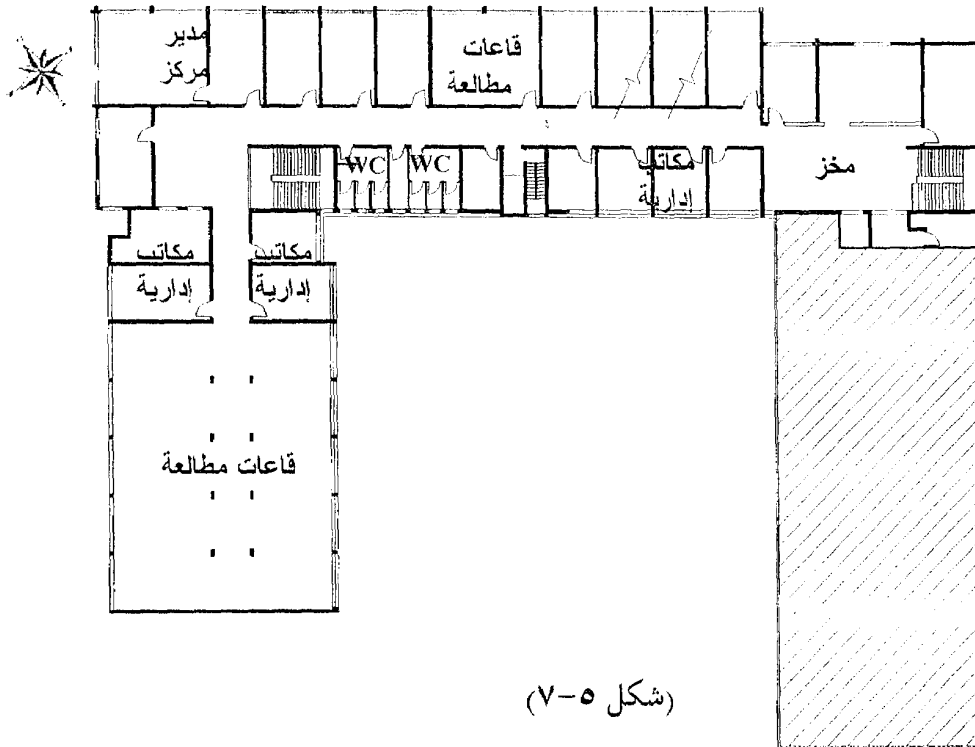
- مركز التنبؤ الاقتصادي ونماذج التخطيط
- مركز التنمية الإقليمية والبشرية
- مركز دراسات السياسات الكلية
- الكافتيريا



(شكل ٥-٦)

الدور السادس ويتكون من :

- مركز التوسيق والنشر
- مخزن للكتب



(شكل ٥-٧)